

# **BOLLPLOCKARE**



LIGHT

# Innehållsförteckning

<b><u>1</u></b>	<b><u>Allmänna uppgifter</u></b>	<b>4</b>
1.1	Förord	4
1.2	Tillverkardeklaration	5
1.3	Beskrivning	6
1.3.1	Bollplockare	6
1.4	Identifikation	6
1.5	Tekniska data	7
<b><u>2</u></b>	<b><u>Säkerhetsuppgifter</u></b>	<b>8</b>
2.1	Allmänt	8
2.2	Överensstämmelse med tvingande krav	8
2.3	Återstående risker	8
2.4	Tillåten användning	9
2.5	Förbjuden användning	9
2.6	Driftsäkerhet	9
<b><u>3</u></b>	<b><u>Handhavande</u></b>	<b>10</b>
3.1	Förutsättningar	10
<b><u>4</u></b>	<b><u>Uppbyggnad och funktion</u></b>	<b>11</b>
4.1	Allmänt	11
4.2	Bollplockarens delar	13
<b><u>5</u></b>	<b><u>Underhåll</u></b>	<b>14</b>
5.1	Allmänt	14
5.2	Periodiskt underhåll	14
5.3	Underhålls -intervall och -instruktioner	14
5.4	Felsökning och Reparation	15
5.5	Tänkbara fel och åtgärder	15
5.5.1	Bollplockaren plockar inte bollarna	15
5.5.2	Bollplockaren rullar dåligt	15
5.6	Funktionsprov	15
<b><u>6</u></b>	<b><u>Monteringsanvisning - Bollplockare Light</u></b>	<b>16</b>

6.1.1	Steg 1	16
6.1.2	Steg 2	16
6.1.3	Steg 3	17
6.1.4	Steg 4	17
<b>7</b>	<b>Reservdelar</b>	<b>18</b>
7.1	Komplett plockare, Light 2 gang, 4 gang	18
7.2	Komplett plockare, Light 3 gang, 5 gang	19
7.3	Komplett plockare, Light 6 gang	20
7.4	Distansbalk komplett utan hjul	21
7.5	Distansbalk komplett med hjul	22
7.5.1	Länkhjul	23
7.6	Plocksektion, Plast	24
7.6.1	Plockvals, Plast	24
7.7	Plocksektion, Multiflex	25
7.7.1	Plockvals, Multiflex	25
7.8	Skjutstång, 2 gang, 3 gang, 4 gang	26
7.9	Skjutstång, 5 gang, 6 gang	27
<b>8</b>	<b>Återförsäljare och representanter</b>	<b>28</b>
8.1	Huvudkontor	28
8.2	Din Återförsäljare	28

Title:	Br02bp-Light2004-S.doc
Prepared by:	Filip Brzezinski
Date:	2012-03-22
Antal ord:	3199
Version:	16

# 1 Allmänna uppgifter

## 1.1 Förord

Vi gratulerar dig till din nya Range Servant produkt. Du har gjort ett bra val! Du har inte bara bestämt dig för en utomordentlig Bollplockare med modern teknik som kräver ringa underhåll, utan även för kvaliteten. En kvalitet som säkerhetsställs av oss genom modern produktionsteknik, omsorgsfullt materialval och ansvarsfullt arbete från alla medarbetares sida.

**Bruksanvisningens syfte skall vara att göra användaren av maskinen familjär med denna och dess användning i olika situationer och vid olika typer av arbeten!** Denna Bruksanvisning innehåller sådana ritningar och diagram som är nödvändiga för idrifttagande, underhåll, kontroll, funktionskontroll och reparation av maskinen, samt alla övriga värdefulla upplysningar, i synnerhet med avseende på säkerhet.

**Läs igenom och förstå Bruksanvisningen innan maskinen tas i bruk.** Att inte följa denna regel kan medföra skador på person eller utrustning. Detta är också i många fall en förutsättning för att kunna göra anspråk på att utnyttja Range Servants garantier. Alla personer som skall handha maskinen skall läsa instruktionerna.

Ingen del av denna bok får reproduceras utan skriftligt tillstånd från Range Servant.

Maskinen har ett års garanti. Läs noga igenom garantivillkoren och förvara dem på ett säkert ställe. Om du har några frågor, eller om några problem uppstår kontakta din återförsäljare.

### ETT ÅRS GARANTI

Range Servant AB förbinder sig härmed att under ett år från utleverans från fabrik lämna garanti på material och funktion på i denna Bruksanvisning specificerad RANGE SERVANT produkt. För utbytesdelar eller reparerade gäller samma åtagande under en period av tre månader. Åtagandet gäller endast i förhållande till den ursprungliga köparen. Det avser vidare endast delar vilka tillverkaren efter besiktning befunnit vara bristfälliga. Reparation eller utbyte av delar skall ombesörjas via ett av tillverkaren auktoriserat ombud. Tillverkaren garanterar vidare att den utrustning som levererats svarar mot uppgiven produktbeskrivning. **DE ÅTAGANDEN SOM SPECIFICERAS I DETTA AVTAL UTGÖR TILLVERKARENS ENDA SKYLDIGHET GENTEMOT KÖPAREN. TILLVERKAREN FRÅNSÄGER SIG ANSVARET FÖR VARJE UTFÄSTELSE UTANFÖR GARANTIBEVISETS RAM.** Tillverkaren fritar sig vidare från allt ansvar för utfästelser som i samband med försäljningen kan avges av utomstående person. Garantivalet gäller vidare inte utrustning som reparerats eller fått delar ersatta av person/företag som ej auktoriserats av tillverkaren. Tillverkarens garantiansvar gäller vidare inte i fall då utrustningen använts felaktigt, skadats genom bristfällig skötsel/olyckshändelse eller hanterats i strid med den vid leveransen medföljande skriftliga bruksanvisningen. Tillverkaren fritas slutligen från det ekonomiska ansvaret för varje slag av skada som kan uppkomma i samband med försäljning och reparation av utrustningen samt skador gentemot tredje part i samband med dess användning.

## 1.2 Tillverkardeklaration

Enligt Direktiv 89/392/EEC, artikel 4.2 och Bilaga 2B

**Tillverkare:**

***RANGE SERVANT***<sup>®</sup>  
Range Servant AB  
Skallebackavägen 11  
SE- 302 41 HALMSTAD  
Sweden

### Representant:

(ifylls av representant som är etablerad inom EG.)

.....  
*Företag*

.....  
*Adress*

.....  
*Telefon*

### Försäkras härmed att:

.....  
*maskin*

.....  
*Typ*

.....  
*Serienummer, tillverkningsnummer etc.*

– är avsedd att bli inmonterad i en större maskin eller byggas ihop med en annan maskin, som tillsammans kommer att utgöra en maskin som omfattas av Direktiv 89/392/EEC, inklusive tillägg;

– överensstämmer därför ej i alla avseenden med villkoren i detta direktiv;

och

– att harmoniserande standarderna 292-1, 292-2 och 292-2A (eller delar därav) har tillämpats.

– att följande nationella tekniska standarder och specifikationer (eller delar därav) har tillämpats

.....  
*(endast i tillämpliga fall)*

och försäkras dessutom att maskinen inte får tas i bruk förrän den maskin, som den skall monteras i eller utgör en del av, har befunnits vara och sålunda deklarerats i enlighet med Direktiv 89/392/EEC och med motsvarande nationella lagstiftning, dvs. sammantaget, inklusive den maskin, som avses i denna deklaration.

Halmstad den

.....  
*Datum*

Elvis Knez  
President

.....  
*Underskrift*

## 1.3 Beskrivning

### 1.3.1 Bollplockare

Range Servant Bollplockare Light finns i fem storlekar; 2 gang, 3 gang, 4 gang, 5 gang och 6 gang. Bollplockaren kan utrustas med två olika typer av plockskivor. En mycket lätt av plast och en något grövre av mjukplast, kallad Multiflex.

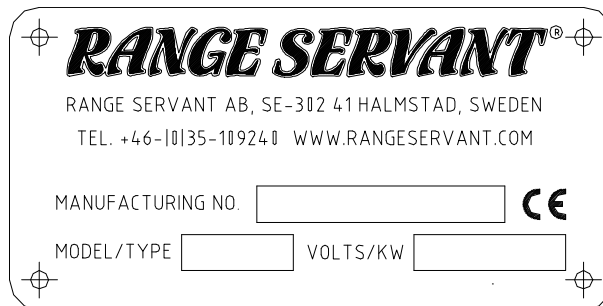
För samtliga bollplockarna, förutom 6 gang, finns utbyggnadsmöjligheter i form av moduler med plocksektioner och förlängningsbalkar, vilket ger stor flexibilitet om kapacitetskraven höjs.

Range Servant Bollplockare Light används med fördel tillsammans med de på marknaden vanligt förekommande golfbilar, trädgårdsfordon eller traktorer.

## 1.4 Identifikation

Vid kontakt med Range Servant skall information lämnas om din maskin. Uppgifterna finner du på Produktidentifieringsskylten som är placerad på väl synlig på maskinen. Produktidentifieringsskylten är tydligt läsbar och varaktig och innehåller följande uppgifter:

- Tillverkarens namn och adress
- CE-märkning
- Serie eller typbeteckning
- Eventuellt serienummer
- Tillverkningsår

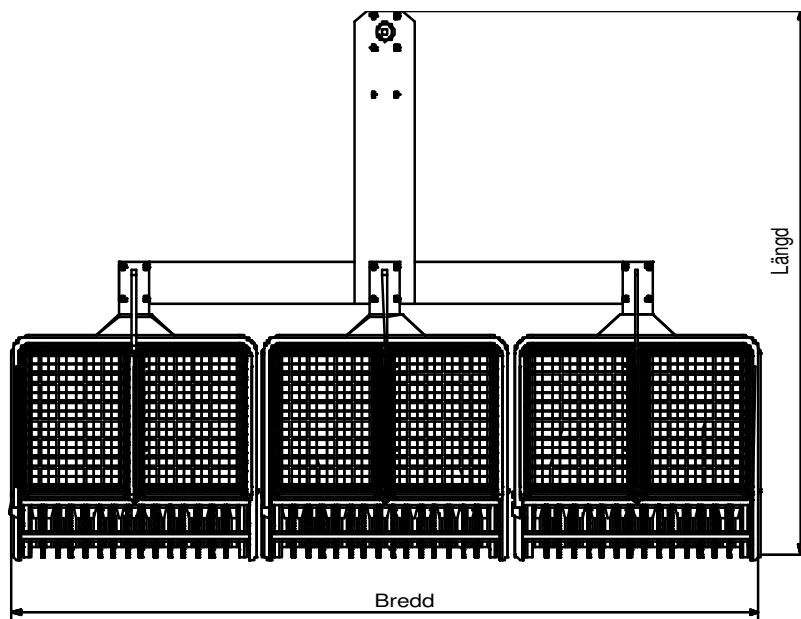


Figur 1: Produktidentifieringsskylten

## 1.5 Tekniska data

Allmänt	2 gang	3 gang	4 gang	5 gang	6 gang
Antal sektioner (st)	2	3	4	5	6
Kapacitet (bollar)	1600	2400	3200	4000	4800
Föreskriven plockhastighet (km/h)	10-13	10-13	10-13	10-13	10-13
<b>Dimensioner:</b>					
Höjd (mm)	445	445	445	445	445
Bredd (mm)	1600	2510	3380	4230	5081
Längd (mm)	1100	1100	1100	1100	1100
Total vikt, fullastad(kg) plastskivor	162	229	296	362	428
Total vikt, olastad (kg) plastskivor	86	115	144	172	200
Total vikt, fullastad(kg) Multiflexskivor	168	238	308	377	446
Total vikt, olastad (kg) Multiflexskivor	92	124	156	187	218
<b>Driftvillkor:</b>					
Arbetstemperatur	-10 - +50°C				

*Tillverkaren förbehåller sig rätten till ändringar utan föregående meddelanden.*



Figur 2: Bollplockarens bredd

## 2 Säkerhetsuppgifter

### 2.1 Allmänt

Skyddsåtgärder utgörs av en kombination av de åtgärder som vidtas på konstruktionsstadiet och de åtgärder som måste vidtas av användaren.

Maskinen är så långt möjligt utförd att fungera på avsett vis, samt så att det kan ställas in och underhållas utan att medföra fara för personer som utför dessa uppgifter, när de utförs under sådana omständigheter som är angivna i denna Bruksanvisning.

Syftet med skyddsåtgärder som vidtagits har varit att undanröja alla olycksrisker under maskinens förväntade livslängd, i vilken ingår sammansättnings och nedmonteringsfaserna, även om olycksriskerna uppstår till följd av onormala situationer som kan förutses.

Tillbehör och reservdelar som inte godkänts av oss kan leda till skador på person och/eller maskinen och nedsätta funktionssäkerheten. Av säkerhetsskäl skall därför Range Servant rekommenderade tillbehör och originaldelar väljas. Dessa tillbehör och delar är avsedda för maskinen och godkända av oss även ur säkerhetssynpunkt.

Range Servant tillbehör och originaldelar och den därtill hörande kvalificerade rådgivningen får du hos alla Range Servant återförsäljare. De utför även montering fackmässigt och är informerade om tillåtna tekniska ändringar.

För skador som orsakats av tillbehör och delar som inte är godkända av oss eller för skador till följd av otillåtna tekniska ändringar kan vi inte ta något ansvar.

### 2.2 Överensstämmelse med tvingande krav

Med avseende på personlig säkerhet uppfyller Range Servant maskiner för bollhantering säkerhetskraven i EG:s Maskindirektiv 89/392/EEC inklusive tilläggen 91/368/EEC, 93/44/EEC och 93/68/EEC, med särskilda hänvisningar till direktivets Annex 1 om väsentliga hälso- och säkerhetskrav i samband med konstruktion och tillverkning av maskiner kompletterat med 91/368/EEC. Dessutom har harmoniserande standarderna 292-1, 292-2 och 292-2A (eller delar därav) tillämpats.

### 2.3 Återstående risker

Dessa varningsskyltar informerar och varnar användarna om kvarvarande risker, dvs. de som inte kunnat elimineras eller tillräckligt reduceras genom konstruktion och mot vilka tekniska skyddsåtgärder inte är - eller inte är helt - effektiva. Skyltarna är avfattade på språket i det land i vilket maskinen används och, på begäran, på det språk som förstås av operatörerna.

Skyltarna är gula med svart text. Skyltarnas storlek är avpassad för att vara läsliga på upp till tre meters avstånd.





## **VARNING!**

**Tillse alltid att fordon kopplat till bollplockaren har motorn avstängd samt parkeringsbromsen åtdragen vid tömning av korgar, service eller annat handhavande.**

I förekommande fall:

- Var försiktig vid underhålls- reparations- och rengöringsarbete så att inte de spetsiga bollstyrningarna ger upphov till skada.
- trampa aldrig på hydraulslangar med spikskor på fötterna. Detta kan leda till att slangen går sönder med tryckbortfall som följd.

## **2.4 Tillåten användning**

Maskinen får endast användas för plockning av golfbollar på Driving Range. Plockning får endast ske när maskinen är monterad enligt anvisningar i denna Bruksanvisning.

## **2.5 Förbjuden användning**

- Överbelasta aldrig bollplockaren genom att fylla den med mer bollar än vad som står angivet som kapacitet för bollkorgarna i kapitlet Tekniska data i denna Bruksanvisning.
- Transportera aldrig personer eller material på bollplockaren! Detta kan medföra skador både på bollplockaren, personer och material.
- Använd aldrig bollplockaren för längre transporter eller transporter av annat än bollar som plockats på Driving Rangen.
- Komponenter som inte rekommenderas av oss eller om olämpliga reservdelar till bollplockaren har använts kan detta leda till skador på person och/eller maskin och nedsätta funktionssäkerheten. Av säkerhetsskäl skall därför Range Servant rekommenderade tillbehör och originaldelar väljas. Dessa tillbehör och delar är avsedda för din Bollplockare och godkända av oss även ur säkerhetssynpunkt.
- Förändrande ingrepp i mekanik får endast ske efter samrådan med Range Servant.
- För skador som orsakats av tillbehör och delar som inte är godkända av oss eller för skador till följd av otillåtna tekniska ändringar kan vi inte ta något ansvar.

## **2.6 Driftsäkerhet**

För ökad driftssäkerhet och livslängd rekommenderas att:

- bollplockaren placeras under tak när den inte är i bruk.
- aldrig överbelasta maskinen genom att fylla den med mer bollar än vad som står angivet som kapacitet för Er maskin i kapitlet Tekniska data i denna Bruksanvisning.

## **3 Handhavande**

### **3.1 Förutsättningar**

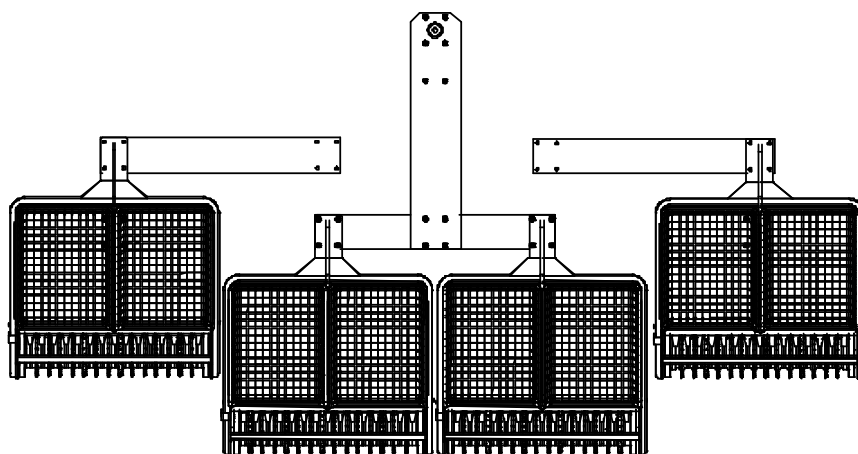
På grund av maskinens tekniska uppbyggnad och funktion ställs krav på personen som sköter service och underhåll på maskinen.

Det krävs att han har genomgått dokumenterad utbildning i form av genomgång och förståelse av denna Bruksanvisning.

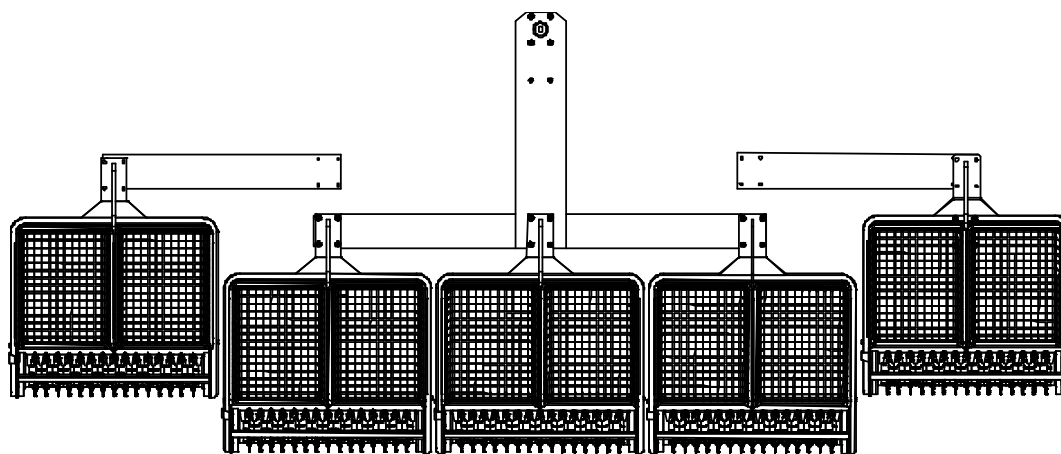
Om personen varit frånvarande i mer än tre månader krävs repetition av utbildningen.

## 4 Uppbyggnad och funktion

### 4.1 Allmänt



Figur 3: Bollplockare Light 2 gang, 4 gang



Figur 4: Bollplockare Light 3 gang, 5 gang.

Range Servant Bollplockare Light är byggd för att ge kunden en funktionell, rationell och ekonomisk hantering av golfbollar på Driving Ranger under många år.

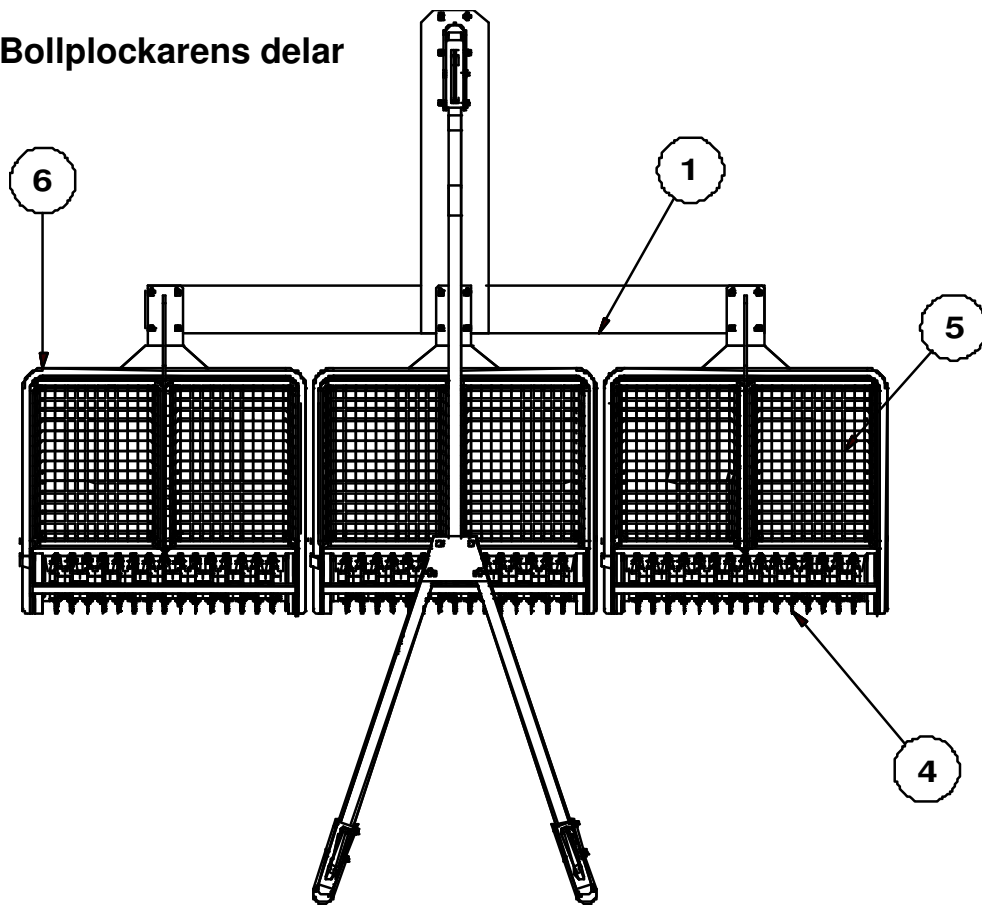
Bollplockarens effektivitet uppnås genom en flexibel balk som gör att plocksektionerna följer markens ojämnheter på ett följsamt sätt och därigenom sällan missar några bollar på Driving Rangen.

Bollplockaren är uppbyggd i moduler i form av sektioner av varmförzinkade stålprofiler där plockskivor monterats samman till en vals med lagrade axlar. Dessa sektioner är infästade i en fjädrande aluminiumbalk. Med detta modulsystem kan bollplockaren enkelt byggas ut till en större modell.

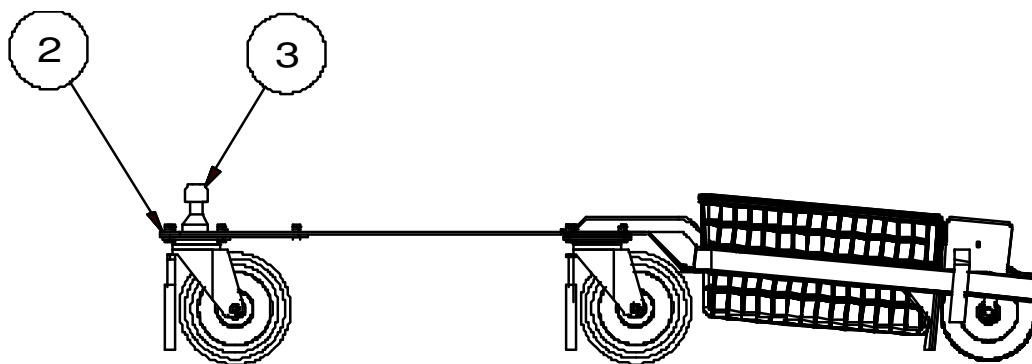
När bollplockaren drivs framåt över gräsytan samlas bollarna upp mellan plockarskivorna i plockvalsen och förs sedan direkt ned i bollkorgarna, som efter avslutad plockning enkelt kan lyftas upp och tömmas för hand. Bollplockaren finns med två olika typer av plockskivor, en av mycket lätt plast och en något grövre av gummi, kallad Multiflex. Den senare är speciellt framtagen för Driving Ranger med sämre underlag som sliter hårdare på plockskivorna.

Bollplockaren rullar mycket lätt och kan drivas med de flesta golfbilar, minitraktorer eller liknande efter montage av kopplingskolor i fronten av fordonet.

## 4.2 Bollplockarens delar



Figur 5: Bollplockare Light 3 gang sedd uppifrån



Figur 6: Bollplockare Light sedd från sidan

Bollplockaren består av en horisontell balk av aluminium (1) där plocksektionerna och en distansbalk (2) med en kopplingskula (3) monteras fast. För de mindre bollplockarna finns utbyggnadsmöjligheter i form av moduler med plocksektioner och förlängningsbalkar, vilket ger stor flexibilitet om kapacitetskraven höjs.

Varje plocksektion (6) har valsar (4) av plockskivor som samlar upp bollarna och placerar dem i bollkorgarna (5) medan bollplockaren rör sig framåt över Driving Rangen. Till dragstången kopplas en skjutstång med kopplingshandskar som fästs i det fordon som skall driva bollplockaren.

## 5 Underhåll

### 5.1 Allmänt

Korrekt skötsel medverkar till längre livslängd och säkrare funktion. Eventuella fel upptäcks tidigare och är därmed lättare att åtgärda.

Får produkten regelbunden tillsyn minimeras fel och ofrivilliga stopp. Nedanstående anvisningar gäller bara de vanligaste felen och orsakerna.

### 5.2 Periodiskt underhåll

### 5.3 Underhålls -intervall och -instruktioner

Underhållsintervall:

1. Varje körning
2. Varje månad
3. Varje säsong

Underhålls -intervall och -instruktioner:		1	2	3
<b>1</b>	<b>2 gang, 3 gang, 4 gang, 5 gang, 6 gang.</b>			
1.1	Efter varje körning skall föremål som eventuellt fastnat mellan plockskivorna tas bort. Detta kan vara trasiga bollar, stenar, kottar e.dyl, vilket kan skada plockskivorna och/eller avsevärt förkorta deras livslängd.	X		
1.2	Bollkorgar och plockvalsar spolats rena. Detta för att grus och skräp inte ska samlas och senare medföra korrosion på metalldelarna och onödigt slitage på lager och plockskivor.		X	
1.3	Används konstgödsel på Driving Rangen rekommenderar vi att maskinen görs grundligt ren minst en gång i månaden.		X	
1.4	Kontrollera att samtliga låsmuttrar är åtdragna, samt att plockskivorna är hela.		X	
1.5	Fetta in kopplingskulan på dragstången.		X	
1.6	Bollplockaren skall rengöras grundligt med vatten före vinterförvaring och den bör då vara placerad i ett frostfritt utrymme.			X
1.7	Bultar och muttrar ses över och smörjs upp, samt bör bytas ut om de skadats eller rostat.			X
1.8	Plockskivor kontrolleras. Om de har sprickor eller andra tydliga skador bör de bytas ut.			X

## 5.4 Felsökning och Reparation

Maskinens funktioner är mycket driftsäkra men kan av olika orsaker drabbas av fel. Felen kan i de flesta fall upptäckas genom inspektion av rörelser och detaljers förändring genom t.ex. förslitning eller skada.

## 5.5 Tänkbara fel och åtgärder

### 5.5.1 Bollplockaren plockar inte bollarna

Kontrollera att:

- ◆ samtliga sektioner är hela och korrekt infästade vid plockarbalken.
- ◆ hela bollkorgar placerats på korrekt sätt i samtliga sektioner.
- ◆ plockskivorna i plockvalsarna är hela och inte lossnat.
- ◆ avrivarbalkarna är hela och inte skadats eller blivit stukade.
- ◆ föraren av fordonet håller föreskriven hastighet för bästa funktion.
- ◆ inte gräset på Driving Rangen är så långt att det täcker bollarna.

### 5.5.2 Bollplockaren rullar dåligt

Kontrollera att:

- ◆ hjulen är hela.
- ◆ lagren till plockvalsarna är hela.
- ◆ bollkorgarna är hela.
- ◆ inga föremål finns fastkilade vid plockvalsen eller vid hjulen.
- ◆ inga skador uppstått på bollplockaren så att någon del felaktigt tar i marken.

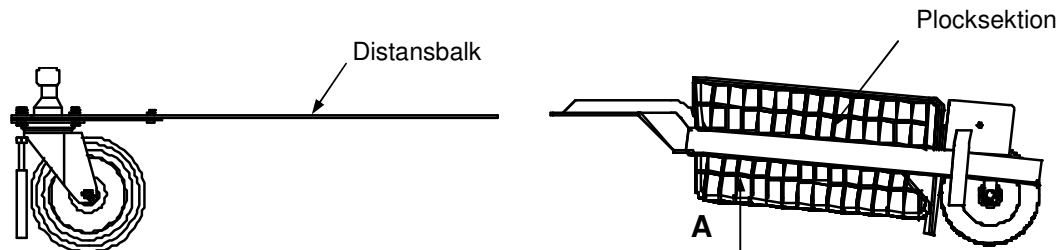
## 5.6 Funktionsprov

Efter reparation eller underhåll skall den aktuella funktionen testas genom att köra maskinen utan bollar i korgarna och studera att maskinen fungerar som önskat.

## 6 Monteringsanvisning - Bollplockare Light

### 6.1.1 Steg 1

Placera plocksektionerna på ett fast och horisontellt underlag. Placera hjulen, distansbalken och plockarbalken i närheten.

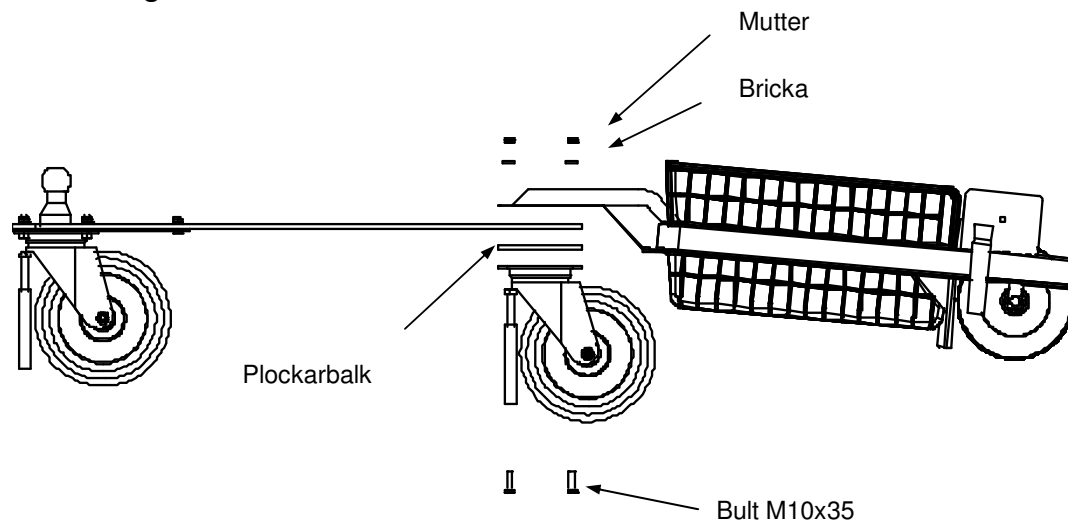


Figur 7: Montering, steg1

Börja med mittsektionen.

Höj upp framändan på plocksektionen så att den kommer i samma höjd som distansbalken. Se figur 8 vid A.

### 6.1.2 Steg 2

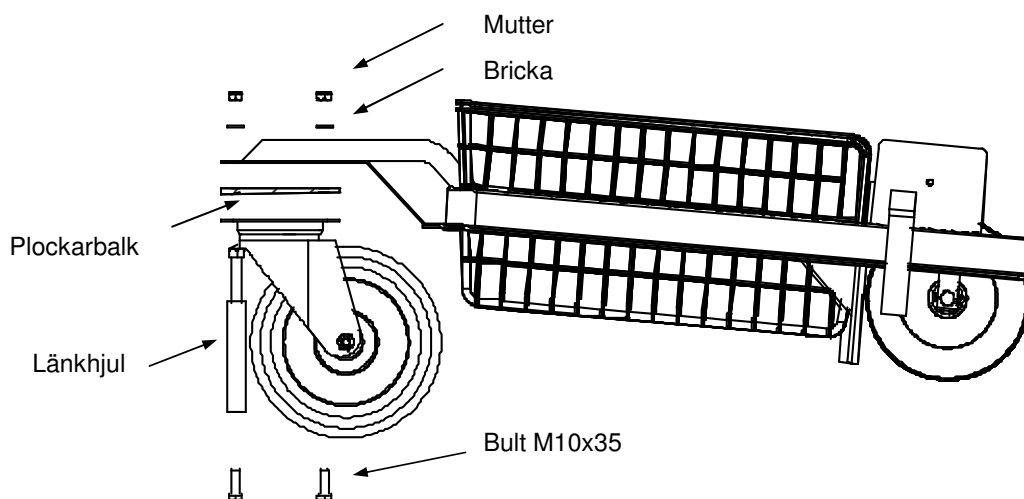


Figur 8: Montering, steg2

Montera plockarbalk, distansbalk och plocksektion med 4 stycken M10x35 bultar. Ordning enligt figur 9. OBS, att bultarna ska monteras underifrån.



### 6.1.3 Steg 3



Figur 9: Montering, steg 3

Fortsätt med resterande plocksektioner.

Montera hjul, plockarbalk och plocksektion med 4 stycken M10x35 bultar. Ordning enligt figur 10. OBS, att bultarna ska monteras underifrån.

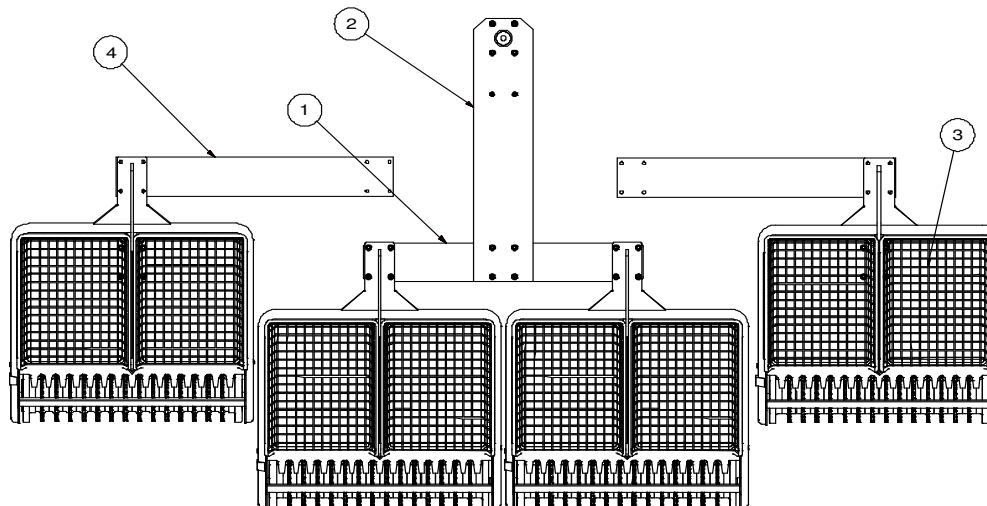
### 6.1.4 Steg 4

Placera två bollkorgar med den låga sidan bakåt i varje plocksektion. Klart!

## 7 Reservdelar

Kapitlet innehåller ritningar enligt uppställningen nedan. På dessa ritningar beskrivs Reservdelars benämning och lokalisering.

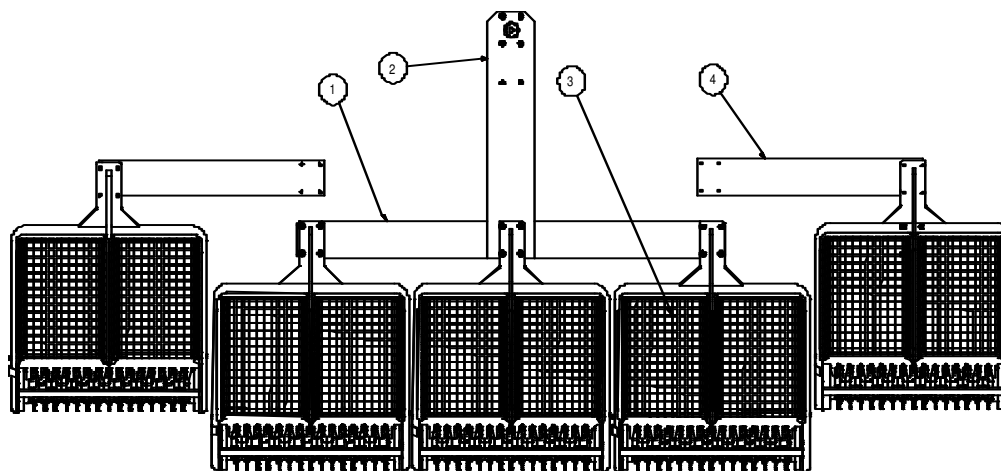
### 7.1 Komplet plockare, Light 2 gang, 4 gang.



Figur 10: Komplet plockare, 2 gang, 4 gang.

Pos.	Art. Nr.	Beteckning	2 gang	4 gang
1	PDM0083	Plockarbalk	1	1
2	PDM0078	Distansbalk	1	1
3	PDM0003	Plocksektion, Plastskivor	2	4
3	PDM0004	Plocksektion, Multiflexskivor	2	4
4	PDM0084	Förl.balk	-	2

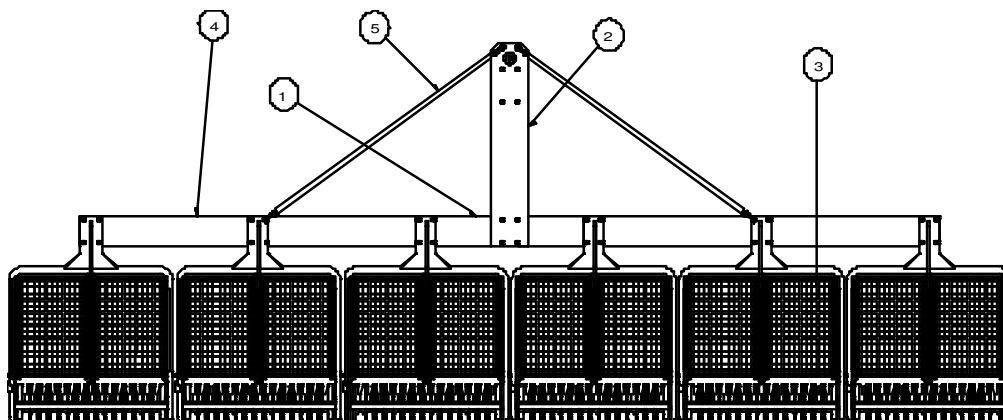
## 7.2 Komplet plockare, Light 3 gang, 5 gang.



Figur 11: Komplet plockare, Light 3 gang, 5 gang.

Pos.	Art. Nr.	Beteckning	3 gang	5 gang
1	PDM0063	Plockarbalk	1	1
2	PDM0070	Distansbalk	1	1
3	PDM0003	Plocksektion, Plastskivor	3	5
3	PDM0004	Plocksektion, Multiflexskivor	3	5
4	PDM0084	Förlängningsbalk, 5 gang	-	2
2	PDM0078	Distansbalk, Light	1	1

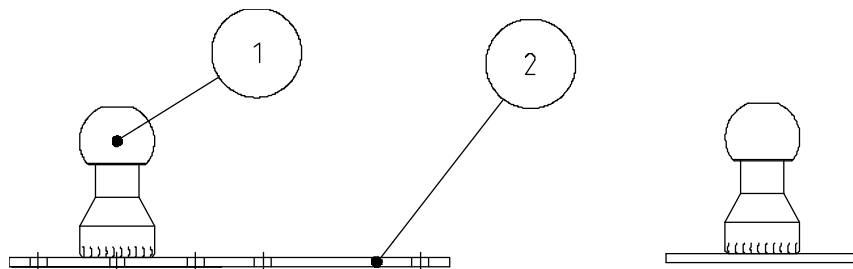
### 7.3 Kompett plockare, 6 gang.



Figur 12; Komplet plockare, 6 gang.

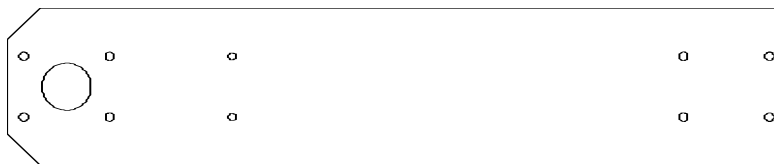
Pos.	Art. Nr.	Beteckning	6 gang
1	PDM0083	Plockarbalk	1
2	PDM0070	Distansbalk	1
3	PDM0003	Plocksektion, Plastskivor	6
3	PDM0004	Plocksektion, Multiflexskivor	6
4	PDM0063	Plockarbalk, 3 gang	2
2	PDM0078	Distansbalk, Light	1
5	PDM0100	Stabiliseringsstag	2

## 7.4 Distansbalk, komplett utan hjul



Figur 13: Distansbalk, komplett utan hjul

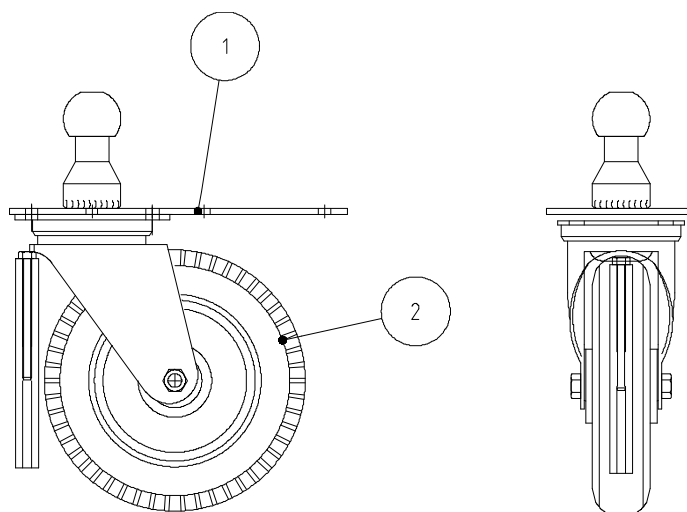
Pos.	Art. Nr.	Beteckning	Dist.balk
-	PDM0070	Distansbalk, Komplette utan hjul	1
1	303 150	Kopplingskula	1
2	PDM0056	Distansbalk	1



Figur 14: Distansbalk

Pos.	Art. Nr.	Beteckning	Dist.balk
-	PDM0078	Distansbalk	1

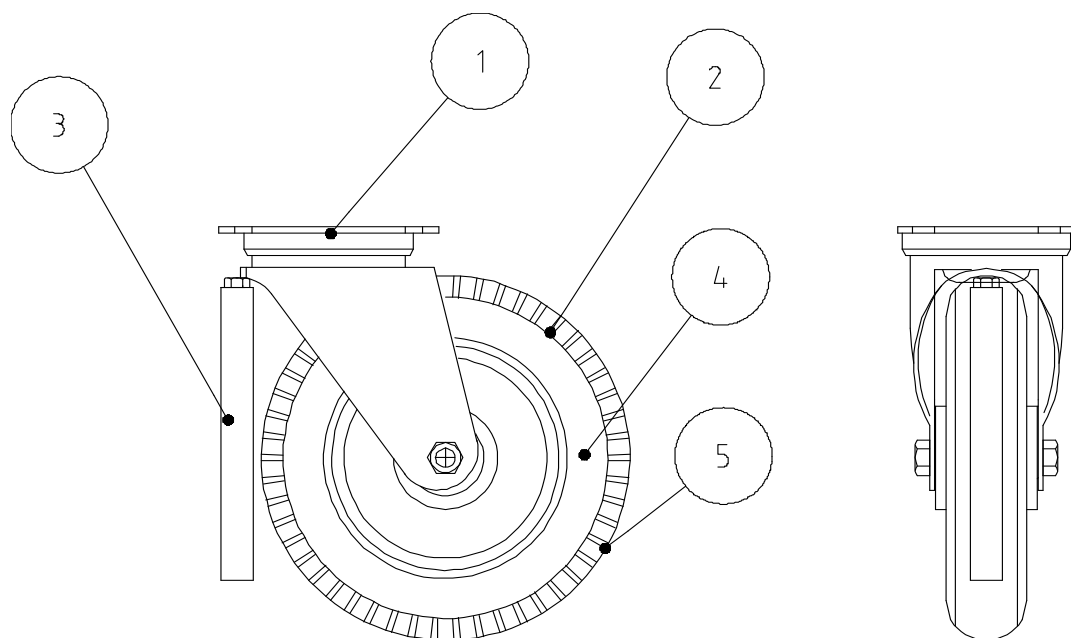
## 7.5 Distansbalk, komplett med hjul



Figur 15: Distansbalk, komplett med hjul

Pos.	Art. Nr.	Beteckning	Dist.balk
-	PDM0055	Distansbalk, Komplet med hjul	1
1	PDM0070	Distansbalk, Komplet utan hjul	1
2	PDA0000	Komplet länkhjul	1

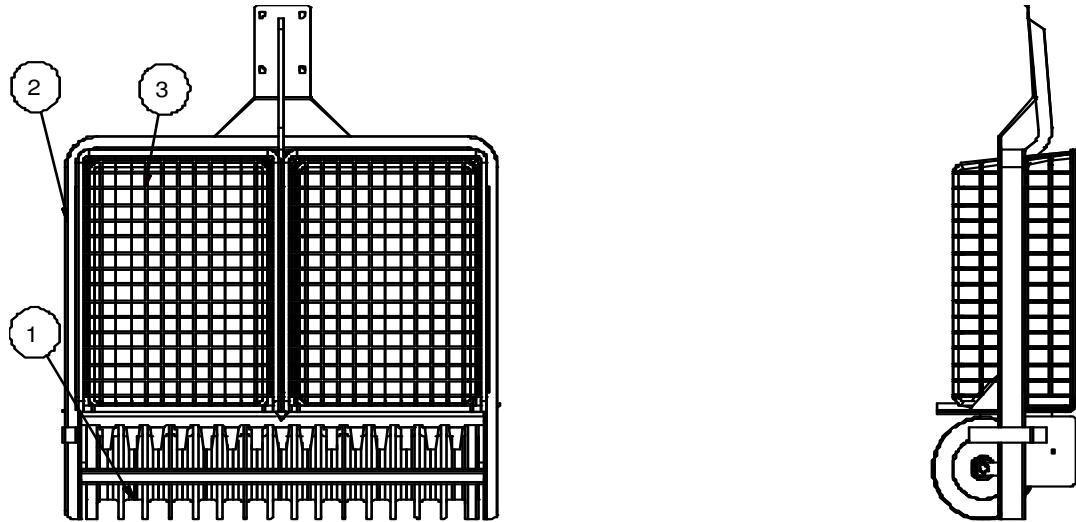
## 7.5.1 Länkhjul



Figur 16: Länkhjul

Pos.	Art. Nr.	Beteckning	2 gang	3 gang	4 gang	5 gang	6 gang
-	PDA0000	Länkhjul, Komplet	2	3	4	5	6
1	970 053	Länkbygel	2	3	4	5	6
2	PDA0006	Hjul, luft (fälg och slang och däck)	2	3	4	5	6
3	970 056	Bollstyrning, gummihylsa	2	3	4	5	6
4	PDA0005	Slang för hjul	2	3	4	5	6
5	PDA0004	Däck för hjul	2	3	4	5	6

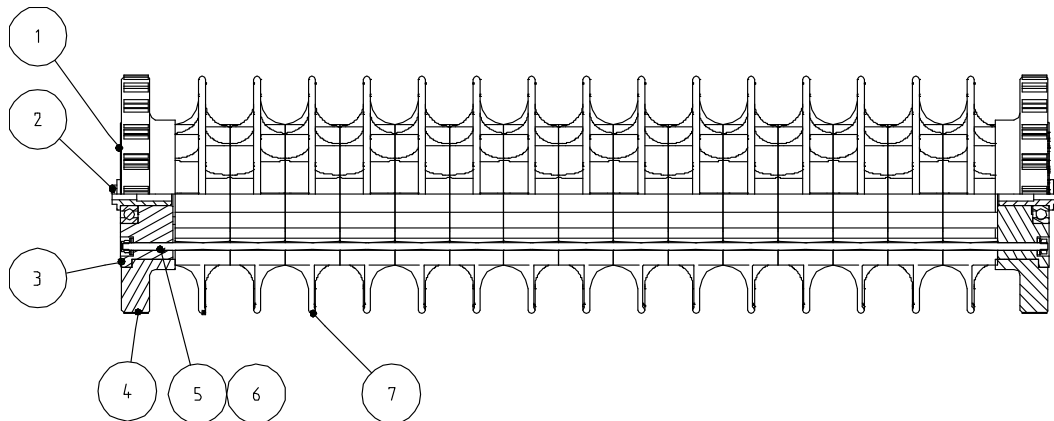
## 7.6 Plocksektion, Plast



Figur 17: Komplet plocksektion, plastskivor

Pos.	Art. Nr.	Beteckning	2 gang	3 gang	4 gang	5 gang	6 gang
-	PDM0003	Komplettplocksektion, Plastskivor	2	3	4	5	6
1	OFM0012	Bollkorg	4	6	8	10	12
2	PDM0092	Hela svetsade ramen, Plast	2	3	4	5	6
3	PDM0005	Plockarvals, Komplet, Plast	2	3	4	5	6

### 7.6.1 Plockvals, Plast

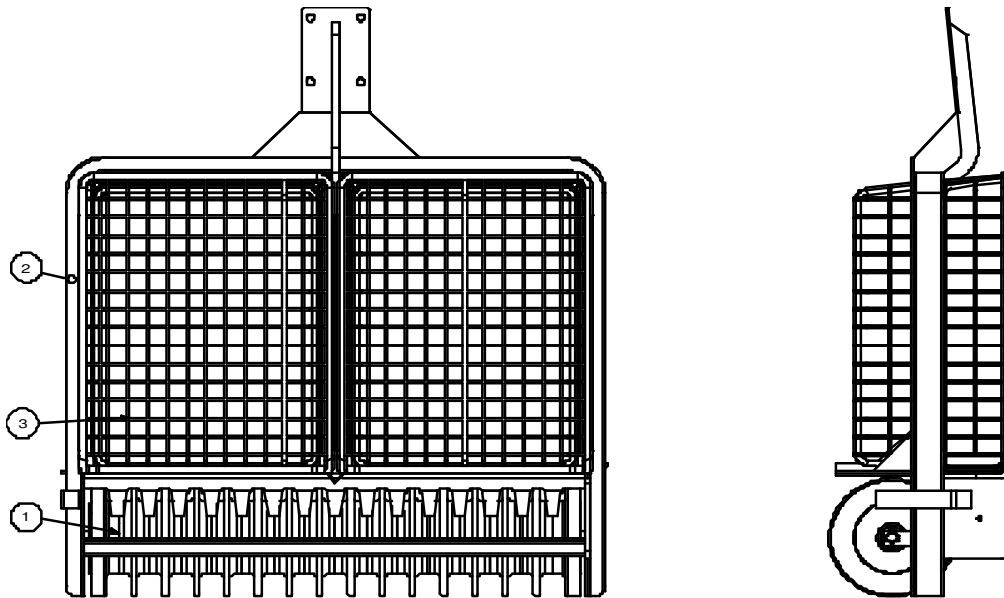


Figur 18: Komplet plockarvals, Plastskivor

Pos.	Art. Nr.	Beteckning	2 gang	3 gang	4 gang	5 gang	6 gang
1	PDM0093	Plockvals, Komplet, Plast	2	3	4	5	6
2	PDM0058	Axelavslut	4	6	8	10	12
3	PDM0095	Ändlock, inklusive lager	4	6	8	10	12
4	302 040	Plockring, Yttre	4	6	8	10	12
5	PDM0077	Montagestång	6	9	12	15	18
6	PDM0097	Montagestång, gängad	6	9	12	15	18
7	312 050	Plockring, Plast	30	45	60	75	90



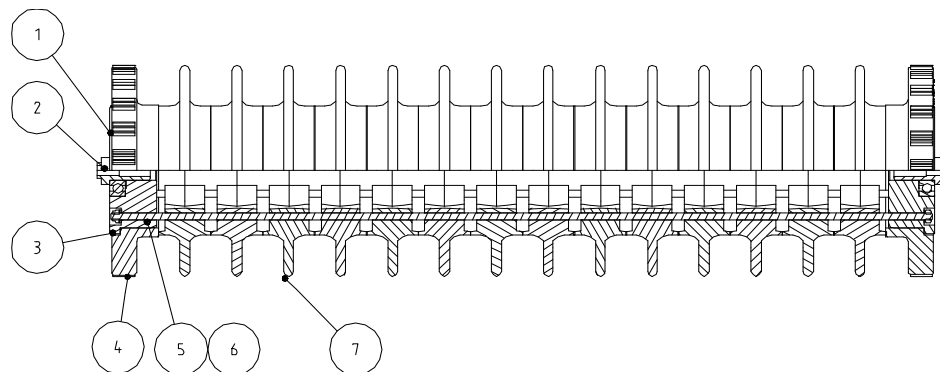
## 7.7 Plocksektion, Multiflex



Figur 19: Plocksektion, Multiflexskivor

Pos.	Art. Nr.	Beteckning	2 gang	3 gang	4 gang	5 gang	6 gang
-	PDM0004	Komplett plocksektion, Multiflex	2	3	4	5	6
1	PDM0006	Plockarvals, Komplett, Multiflex	2	3	4	5	6
2	970 006	Hela svetsade ramen	2	3	4	5	6
3	OFM0012	Bollkorg	4	6	8	10	12

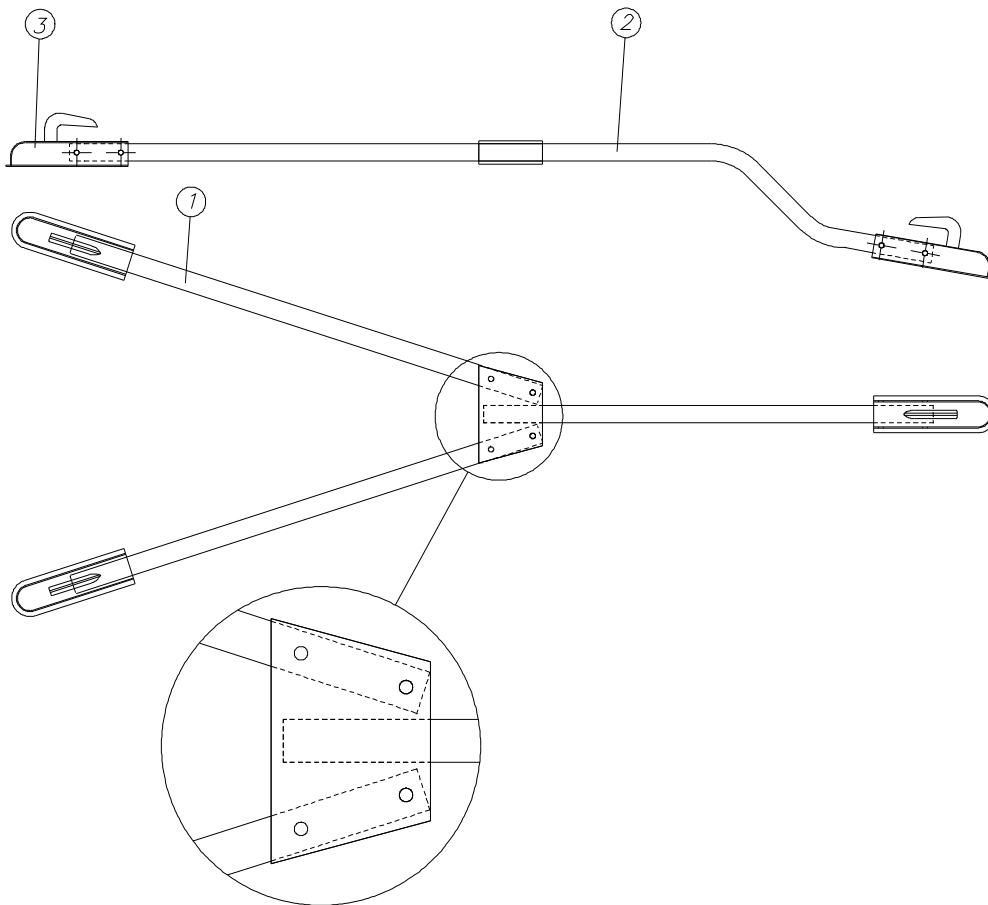
### 7.7.1 Plockvals, Multiflex



Figur 20: Komplett plockvals, multiflexskivor

Pos.	Art. Nr.	Beteckning	2 gang	3 gang	4 gang	5 gang	6 gang
1	PDM0094	Plockvals, Komplett, M.flex	2	3	4	5	6
2	PDM0057	Axelavslut	4	6	8	10	12
3	PDM0095	Ändlock, inklusive lager	4	6	8	10	12
4	302 040	Plockring, Yttre	4	6	8	10	12
5	PDM0077	Montagestång	6	9	12	15	18
6	PDM0098	Montagestång, gängad	6	9	12	15	18
7	312 051	Plockring, multiflex	28	42	56	70	84

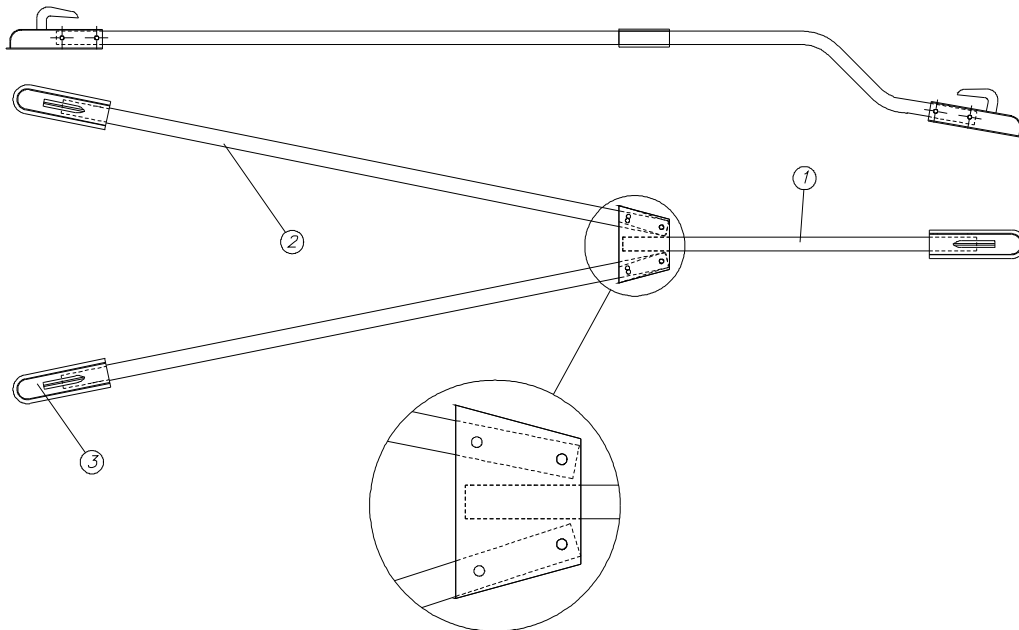
## 7.8 Skjutstång, 2 gang, 3 gang, 4 gang.



Figur 21: Skjutstång, 2 gang, 3 gang, 4 gang.

Pos.	Art. Nr.	Beteckning	2 gang	3 gang	4 gang
-	970 009	Skjutstång, Komplet	1	1	1
1	970 010	Förlängningsrör	2	2	2
2	PDM0010	Skjutstång, främre del	1	1	1
3	305 300	Kopplingshandske	3	3	3

## 7.9 Skjutstång, 5 gang, 6 gang.



Figur 22: Skjutstång, 5 gang, 6 gang

Pos.	Art. Nr.	Beteckning	5 gang	6 gang
-	970 105	Skjutstång, Komplet, 5 gang, 6 gang	1	1
1	PDM0010	Skjutstång, främre del	1	1
2	970 013	Förlängningsrör, 5 gang, 6 gang	2	2
3	305 300	Kopplingshandske	3	3

## 8 Återförsäljare och representanter

Denna förteckning innehåller uppgifter ni behöver för att kontakta närmaste Range Servant företag.

Förändringar uppdateras på vår hemsida <http://www.rangeservant.com>

### 8.1 Huvudkontor

#### Sverige

##### Range Servant AB

Skallebackavägen 11

302 41 HALMSTAD

Telefon: +46 35 10 92 40

Fax: +46 35 10 82 20

E-Mail: [sales@rangeservant.com](mailto:sales@rangeservant.com)

### 8.2 Din Återförsäljare

