



FRANÇAIS

# ***RANGE SERVANT***<sup>®</sup>

<http://www.rangeservant.com>

## **MANUEL D'INSTRUCTIONS**

CONCERNANT

## **ELEVATEUR DE BALLE**



- RS-1.8
- RS-2.3
- ULTIMA-1.4
- ULTIMA-2.1
- ÉLÉVATEUR POUR  
FOSSÉ À BALLE
- ÉLÉVATEUR À  
PLUSIEURS NIVEAUX

# TABLE DES MATIÈRES

|          |                                       |           |
|----------|---------------------------------------|-----------|
| <b>1</b> | <b>Renseignements d'ordre général</b> | <b>4</b>  |
| 1.1      | Préface                               | 4         |
| 1.2      | Déclaration du fabricant              | 5         |
| 1.3      | Description                           | 6         |
| 1.3.1    | Élévateur                             | 6         |
| 1.3.2    | Système de gestion des balles         | 6         |
| 1.4      | Identification                        | 6         |
| 1.5      | Caractéristiques techniques           | 7         |
| <b>2</b> | <b>Prescriptions de sécurité</b>      | <b>9</b>  |
| 2.1      | Généralités                           | 9         |
| 2.2      | Conformité aux exigences obligatoires | 9         |
| 2.3      | Autres risques                        | 9         |
| 2.4      | Utilisation autorisée                 | 10        |
| 2.5      | Utilisation prohibée                  | 10        |
| 2.6      | Situations d'urgence                  | 10        |
| 2.6.1    | Incendie                              | 10        |
| 2.7      | Sécurité de fonctionnement            | 11        |
| <b>3</b> | <b>Manipulation</b>                   | <b>12</b> |
| 3.1      | Conditions préalables                 | 12        |
| 3.2      | Manipulation de l'Élévateur           | 12        |
| 3.2.1    | Démarrage et arrêt                    | 12        |
| <b>4</b> | <b>Conception et fonctionnement</b>   | <b>13</b> |
| 4.1      | Généralités                           | 13        |
| 4.1.1    | Composants principaux                 | 13        |
| <b>5</b> | <b>Maintenance</b>                    | <b>14</b> |
| 5.1      | Entretien                             | 14        |
| 5.2      | Entretien périodique                  | 14        |
| 5.2.1    | Chaque mois                           | 14        |
| 5.2.2    | Chaque saison                         | 14        |
| 5.3      | Recherche des pannes et réparations   | 15        |
| 5.3.1    | Généralités                           | 15        |
| 5.3.2    | Recherche des pannes                  | 15        |

|          |                                                              |           |
|----------|--------------------------------------------------------------|-----------|
| <b>6</b> | <b>Installation</b>                                          | <b>16</b> |
| 6.1      | Déballage et montage                                         | 16        |
| <b>7</b> | <b>Pièces détachées</b>                                      | <b>18</b> |
| 7.1      | Numéros des pièces détachées                                 | 18        |
| 7.1.1    | Élévateur pour machines à dessus plat : RS-1.8/Ultima-1.4    | 18        |
| 7.1.2    | Élévateur pour machines à dessus conique : RS-2.3/Ultima-2.1 | 19        |
| 7.1.3    | Élévateur pour fosse à balles                                | 20        |
| 7.1.4    | Élévateur à plusieurs niveaux                                | 21        |
| <b>8</b> | <b>Revendeurs et représentants</b>                           | <b>23</b> |
| 8.1      | Siège social                                                 | 23        |
| 8.2      | Votre Représentant de ventes                                 | 23        |

|              |                    |
|--------------|--------------------|
| Title:       | br02elevator-f.doc |
| Prepared by: | Johan Carlsson     |
| Date:        | 2010-01-22         |
| Antal ord:   | 3205               |
| Version:     | 9                  |

# 1 Renseignements d'ordre général

## 1.1 Préface

Nous vous félicitons pour l'acquisition de votre nouvelle machine Range Servant. Vous avez fait un bon choix ! Vous avez choisi une unité d'élévateur de balles d'une qualité exceptionnelle, à la technologie moderne et qui ne demande qu'un entretien réduit. Nous assurons ce niveau de qualité élevé grâce à une technique de production moderne, des choix de matériaux très soigneusement étudiés et un engagement professionnel total de la part de tous nos collaborateurs.

**L'objet du présent manuel est de familiariser l'utilisateur avec la machine et son utilisation dans différentes situations et pour différents types de travaux.** Ce manuel d'instructions comporte toutes les informations, diagrammes et plans, dont vous avez besoin pour en comprendre parfaitement la mise en service, l'entretien, l'inspection et le contrôle fonctionnel. Il comporte également diverses informations relatives notamment à la sécurité.

**Avant de mettre en service la machine, lisez bien le présent manuel d'instructions.** Tout manquement à cette règle élémentaire pourrait entraîner des dommages corporels ou matériels. Dans la plupart des cas, cela constitue également une condition nécessaire pour profiter des conditions de garantie qu'accorde Range Servant. Toute personne susceptible d'être amenée à manier la machine doit lire les présentes instructions.

Aucune partie du présent manuel ne doit être reproduite sans autorisation écrite de la part de Range Servant.

La machine fait l'objet d'une garantie d'un an. Lire soigneusement les conditions de garantie et conserver le document en un endroit sûr. Si vous avez des questions ou si un quelconque problème se présente, prière de contacter votre revendeur.

### UNE ANNÉE DE GARANTIE

Range Servant AB s'engage par le présent bulletin de garantie à, pendant un an à compter de la date de livraison d'usine, accorder une garantie matériel et fonctionnement concernant le produit RANGE SERVANT spécifié ci-après. Cet engagement sera valable pour une période de trois mois pour les pièces échangées ou réparées. Cet engagement concerne uniquement l'acheteur initial, ainsi qu'uniquement les pièces que le fabricant a reconnues défectueuses après inspection. Toute réparation ou échange de pièces doit être effectué par l'intermédiaire d'un représentant agréé par le fabricant. Le fabricant garantit également que l'équipement fourni est conforme à la description indiquée. **LES ENGAGEMENTS SPÉCIFIÉS PAR LE PRÉSENT CONTRAT CONSTITUENT LA SEULE OBLIGATION DU FABRICANT À L'ÉGARD DE L'ACHETEUR. LE FABRICANT SE LIBÈRE DE TOUTE RESPONSABILITÉ CONCERNANT TOUTE OBLIGATION N'ENTRANT PAS DANS LE CADRE DU PRÉSENT BULLETIN DE GARANTIE.** Le fabricant se libère également de toute obligation concernant des engagements pris par une tierce personne dans le contexte de la vente. Le contrat de garantie ne concerne pas les équipements réparés ou dont des pièces ont été remplacées par une personne ou une entreprise non agréée par le fabricant. La responsabilité du fabricant dans le cadre de la garantie n'est pas non plus valable dans les cas où l'équipement a été utilisé à mauvais escient, endommagé par suite d'un mauvais entretien ou d'un accident, ou encore utilisé d'une manière non conforme au mode d'utilisation fourni par écrit au moment de la livraison de l'équipement. Le fabricant se libère enfin de toute responsabilité économique concernant toute forme de dommage survenu au moment de la vente et de la réparation de l'équipement, ainsi que de dommages occasionnés à une tierce partie dans le cadre de son utilisation.

## 1.2 Déclaration du fabricant

Selon la Directive 89/392/EEC, article 4.2, Annexe 2B

**Fabricant :** **RANGE SERVANT<sup>®</sup>**  
Range Servant AB  
Skallebackavägen 11  
SE- 302 41 HALMSTAD  
Suède

### Représentant :

(à remplir par le représentant établi au sein de l'UE)

.....  
*Société*

.....  
*Adresse*

.....  
*Téléphone*

### Certifie par la présente que :

.....  
*machine*

.....  
*Type*

.....  
*Numéro de série, numéro de fabrication, etc.*

– est conçue pour être installée dans une plus grande machine ou assemblée avec une autre machine, l'ensemble formant une machine assujettie à la Directive 89/392/EEC, compléments inclus ;

– ne correspond donc pas en tous points aux conditions de cette directive ;

et que

– les normes connexes 292-1, 292-2 et 292-2A (ou parties de celles-ci) ont été appliquées.

– les normes techniques et spécifications nationales (ou parties de celles-ci) ont été appliquées

.....  
(à remplir uniquement le cas échéant)

et déclare en outre que la machine ne doit pas être mise en service avant que la machine dans laquelle elle doit être installée ou dont elle doit constituer un composant, a été estimée et déclarée conforme à la Directive 89/392/EEC et à la législation nationale correspondante, c'est-à-dire d'une manière générale, y compris la machine qui fait l'objet de la présente déclaration.

À Halmstad, le

.....  
*Date*

Elvis Knez  
Président

.....  
*Signature*

## 1.3 Description

### 1.3.1 Élévateur

Disponible dans plusieurs longueurs standard, l'élévateur RS est une « véritable bête de somme ». Il se met en marche par une simple pression sur un bouton et évite la corvée fastidieuse du levage des balles sur les pratiques modernes. Grâce à une conception simple, nous avons réussi à limiter le nombre des pièces mobiles. Sans paliers ni liaisons fixes, les risques de pannes diminuent et la maintenance est réduite à un strict minimum. Avec 30 000 balles transportées chaque heure de chaque jour, l'élévateur RS est couramment utilisé sur les plus grands pratiques du monde entier. L'élévateur peut être automatisé et construit pour alimenter un ou plusieurs distributeurs de balles.

### 1.3.2 Système de gestion des balles

Range Servant fournit des systèmes complets et flexibles, conçus pour se charger de toutes les manipulations de balles qui ont lieu sur le practice, le système de gestion de balles (Ball Management System). Le distributeur de balles se complète par une laveuse de balles efficace et sans danger pour l'environnement. Un élévateur de balles, une bande de convoyeur ou un système de soufflage convoie les balles lavées vers un ou plusieurs distributeurs de balles. Il est préférable par la suite de ramasser les balles au moyen de la ramasseuse de balles Range Servant. La boucle est ainsi bouclée et les interventions manuelles sont réduites à un strict minimum.

En associant les conditions spécifiques de chaque practice avec le vaste capital de connaissance de l'entreprise, nous sommes à même de concevoir sur mesure la solution optimale.

## 1.4 Identification

Lors de toute prise de contact avec Range Servant, il est important de fournir les informations relatives à votre machine. Vous trouverez ces renseignements sur la plaquette d'identification du produit qui est placée bien en vue sur la machine.

La plaquette d'identification du produit, de lecture facile et durable, contient les informations suivantes :

- Nom et adresse du fabricant
- Marquage CE
- Désignation de série ou de type
- Éventuellement, numéro de série
- Année de fabrication

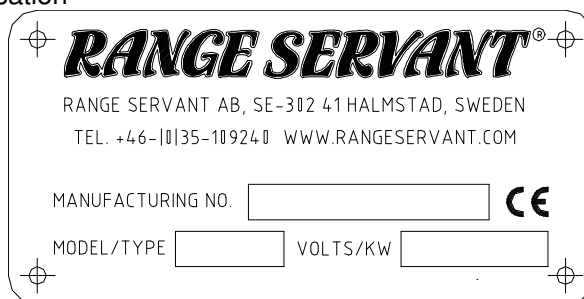


Figure 1 : Plaquette d'identification du produit

## 1.5 Caractéristiques techniques

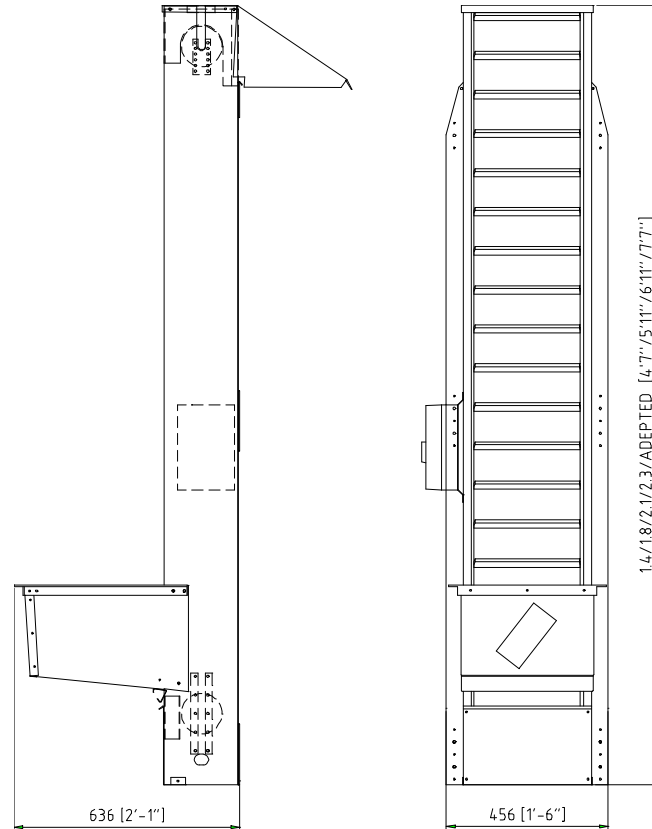


Figure 2 : Dimensions principales

|                                                    |                  |
|----------------------------------------------------|------------------|
| <b>Généralités</b>                                 |                  |
| Capacité de levage (balles/mn)                     | 500              |
| <b>Dimensions :</b>                                |                  |
| Profondeur (mm)                                    | 636              |
| Largeur (mm)                                       | 456              |
| Hauteur (mm) Hauteur adaptée également disponible. | 1.4/2.1, 1.8/2.3 |
| Poids (kg)                                         | 27/42, 35/46     |
| <b>Système électrique :</b>                        |                  |
| Tension (V, 50 Hz)                                 | 230              |
| Puissance moteur (kW)                              | 0.11             |
| <b>Équipement supplémentaire :</b>                 |                  |
| Vitesse réglable                                   |                  |
| <b>Conditions de fonctionnement:</b>               |                  |
| Condition de température                           | - 10 - + 50°C    |

Le niveau de bruit aérien est mesuré sur une machine identique, dans des conditions de travail normales.

Les valeurs relevées indiquent les pressions acoustiques à 1 mètre de la machine et à 1,6 mètre du sol ou de la plate-forme d'accès.

| <b>Pressions acoustiques</b>                     |    |
|--------------------------------------------------|----|
| Pression acoustique près de la machine (dB, Lin) | XX |
| Pression acoustique près de la machine (dB, A)   | XX |

*Le fabricant se réserve le droit de procéder à des modifications sans préavis.  
Brevets et demandes de brevet: SE 9300299-6, US 5441145*



## **2 Prescriptions de sécurité**

### **2.1 Généralités**

Les mesures de sécurité sont une combinaison des mesures prises au stade de la construction et des mesures qui doivent être prises par l'utilisateur.

Dans la plus grande mesure du possible, la machine est conçue pour fonctionner de la manière prescrite, et pour être réglée et entretenue sans engendrer de danger pour les personnes qui effectuent ces tâches de travail, lorsqu'elles sont effectuées dans les conditions indiquées par le présent manuel d'instructions.

L'objet des mesures de protection qui ont été prises a été de supprimer tous les risques d'accidents pendant toute la durée de fonctionnement prévue de la machine, dans laquelle sont comprises les phases d'assemblage et de démontage, même si les risques d'accidents surviennent en raison de situations anormales et prévisibles.

Les accessoires et pièces détachées qui n'ont pas été approuvés par nous peuvent provoquer des blessures corporelles et/ou sur la machine et en abaisser le degré fonctionnel. Pour des raisons de sécurité, il est important de n'utiliser que des accessoires et pièces détachées recommandés par Range Servant. Ces accessoires et composants sont prévus pour la machine et approuvés par nous, également du point de vue de la sécurité.

Vous pourrez vous procurer les accessoires et pièces détachées Range Servant, ainsi que les conseils qualifiés correspondants, auprès de tous les revendeurs Range Servant. Ils effectuent également le montage d'une manière professionnelle et ils sont informés de toutes les modifications techniques autorisées.

Nous ne pouvons pas assumer la responsabilité de dommages occasionnés par des accessoires et pièces détachées non approuvés par nous ou survenus par suite de modifications techniques illicites.

### **2.2 Conformité aux exigences obligatoires**

En matière de sécurité des personnes, les machines Range Servant de gestion des balles satisfont aux exigences de la directive machines UE 89/392/EEC, y compris les compléments 91/368/EEC, 93/44/EEC et 93/68/EEC, avec références particulières à l'Annexe 1 de la directive sur les exigences principales en matière de sécurité et de santé relatives à la construction et à la fabrication de machines, complétée par 91/368/EEC. Les normes connexes 292-1, 292-2 et 292-2A (ou parties de celles-ci) ont en outre été appliquées.

La conformité concernant les matériels électriques est conforme aux exigences de sécurité des machines de la directive de l'UE sur les basses tensions LVD/73/23/EEC, y compris le complément 93/68/EEC.

### **2.3 Autres risques**

Ces plaques de mise en garde informent et mettent en garde les utilisateurs contre les autres risques, c'est-à-dire les risques qui n'ont pas pu être supprimés ou suffisamment réduits au stade de la construction et contre lesquels des mesures techniques de protection ne sont pas - ou pas entièrement - efficaces. Les plaques

sont rédigées dans la langue du pays où la machine est utilisée et, à la demande, dans la langue qui est comprise par les opérateurs.  
Les plaques sont jaunes avec texte noir. La taille des plaques est adaptée pour permettre une lecture facile à une distance de trois mètres.



Figure 3 : Plaquette de mise en garde sur panneau frontal

- Lors de toute intervention de maintenance et de réparation, l'interrupteur principal de la tension d'alimentation doit être arrêté de manière à empêcher le démarrage de la machine. L'interrupteur est placé en bas et à droite de la carte de circuit.
- Toute intervention à caractère de modification, entreprise sur la mécanique et le système électrique ne peut avoir lieu qu'après accord avec Range Servant.

## 2.4 Utilisation autorisée

L'élévateur ne doit être utilisé qu'avec d'autres machines Range Servant. La machine ne doit être utilisée que pour le transport vertical de balles de golf entre différents niveaux. Pour obtenir le meilleur fonctionnement, les balles ne doivent être ni sales ni endommagées.

## 2.5 Utilisation prohibée

En cas d'utilisation de composants non recommandés par nous ou de pièces détachées inadaptées à la machine, ceci peut provoquer des dommages corporels et/ou sur la machine, et en réduire le niveau de sécurité fonctionnelle. Pour des raisons de sécurité, il convient d'utiliser des accessoires et pièces d'origine recommandés par Range Servant. Ces accessoires et composants sont conçus pour votre élévateur et approuvés par nous, également du point de vue de la sécurité.

Nous ne pouvons pas assumer la responsabilité de dommages occasionnés par des accessoires et pièces détachées non approuvés par nous ou survenus par suite de modifications techniques illicites.

## 2.6 Situations d'urgence

### 2.6.1 Incendie

En cas d'incendie dans l'élévateur, l'extinction doit se faire par aspersion d'eau. Si un feu se déclenche dans l'équipement électrique, l'extinction doit se faire au moyen d'un extincteur à gaz carbonique.

## **2.7 Sécurité de fonctionnement**

Pour augmenter la sécurité de fonctionnement et la longévité de la machine, il est recommandé de :

- Vérifier que la bande se déplace bien droit, afin d'éviter toute usure susceptible d'écourter la longévité.
- Installer la machine à la verticale sur un support stable et horizontal.

Autres mesures spécifiques :

### **Élévateur pour fosse à balles**

- Visser la machine sur le côté court de la fosse.

## 3 Manipulation

### 3.1 Conditions préalables

En raison de la conception technique et du mode de fonctionnement de la machine, des exigences très strictes sont imposées à la personne chargée de l'entretien et de la maintenance de celle-ci.

Elle doit avoir suivi une formation documentée, sous forme d'une étude détaillée du présent manuel d'instructions.

En cas d'absence de plus de trois mois de la personne, une répétition de la formation est nécessaire.

### 3.2 Manipulation de l'Élévateur

#### 3.2.1 Démarrage et arrêt

Les élévateurs avec boîtier électrique se démarrent au moyen du bouton vert du boîtier électrique et s'arrêtent au moyen du bouton rouge. Voir Figure 4 : Emplacement de l'interrupteur.

Les autres appareils se démarrent en même temps que la machine à laquelle ils sont raccordés, au moyen de l'interrupteur de celle-ci.

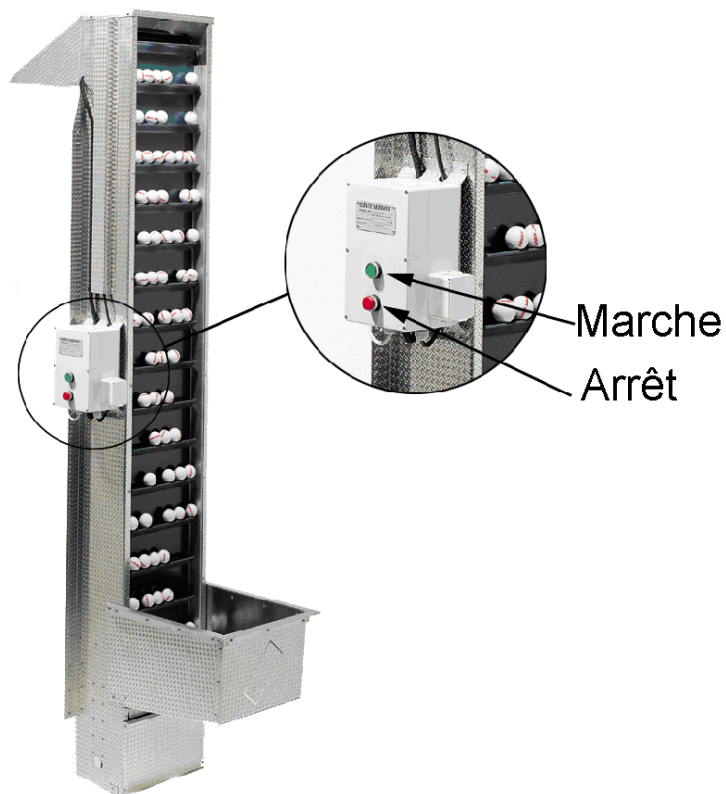


Figure 4 : Emplacement de l'interrupteur

## 4 Conception et fonctionnement

### 4.1 Généralités

La machine, conçue pour effectuer le transport vertical de balles de golf entre différents niveaux, est équipée d'une bande de convoyeur. La bande de convoyeur est placée entre un rouleau au niveau supérieur et un rouleau au niveau inférieur. Entre les rouleaux, la bande passe plusieurs postes de vidage. Pendant le déplacement de la bande de convoyeur, entre le point de remplissage et le ou les points de vidage, les balles de golf reposent sur des supports disposés en travers de la bande de convoyeur.

L'élévateur Range Servant est conçu pour fournir au client un traitement fonctionnel, rationnel et économique des balles de golf d'un practice pendant de nombreuses années.

#### 4.1.1 Composants principaux

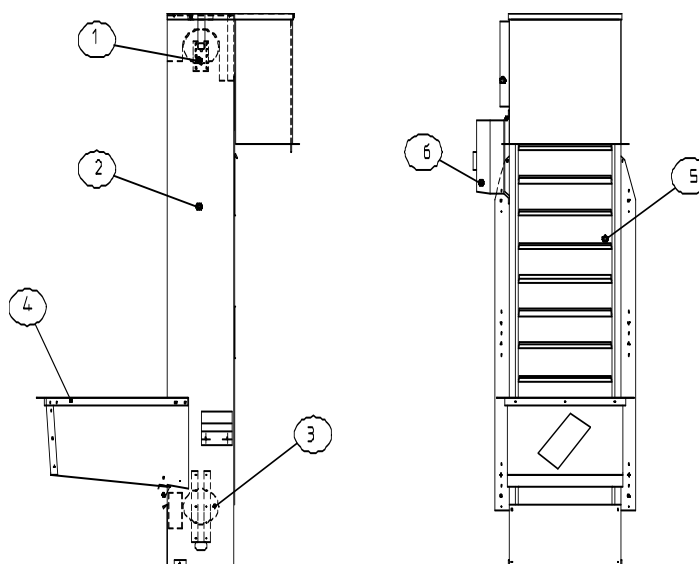


Figure 5 : Élévateur

| Rep. | Désignation         |
|------|---------------------|
| 1    | Moteur              |
| 2    | Plaques extérieures |
| 3    | Tambour libre       |
| 4    | Bac                 |
| 5    | Bande de convoyeur  |
| 6    | Boîtier électrique  |

# 5 Maintenance

## 5.1 Entretien

Accessoires et pièces d'origine, accompagnés des conseils qualifiés nécessaires, vous sont fournis par Range Servant.

L'entretien correct de votre machine contribue à prolonger la longévité de celle-ci et à en assurer un fonctionnement plus sûr. Les éventuels dysfonctionnements sont découverts plus tôt et il est ainsi plus facile d'y remédier.

En inspectant régulièrement le produit, on réduit les risques de pannes et d'arrêts de service imprévus à des stricts minima. Les instructions ci-dessous ne concernent que les défauts les plus fréquents, ainsi que leurs causes.

## 5.2 Entretien périodique

### 5.2.1 Chaque mois

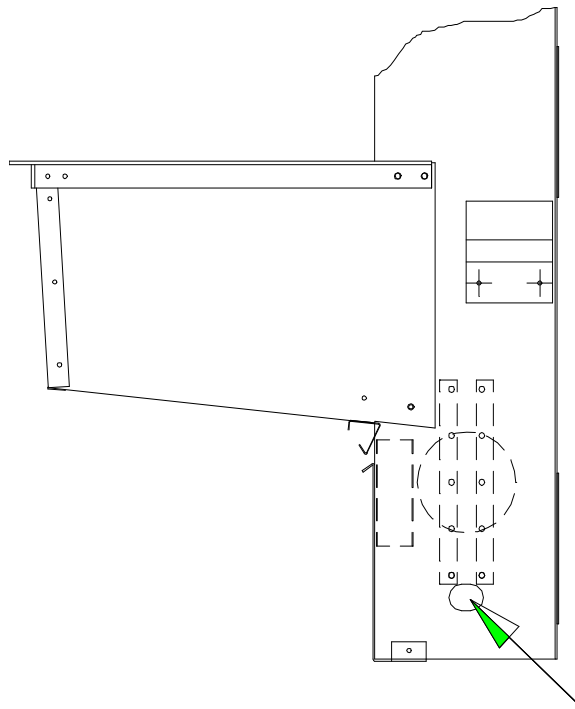


Figure 6 : Tendre la bande

- Vérifier que la bande est bien droite et tendue. Si la bande a besoin d'être ajustée, utiliser les écrous placés en bas de l'élévateur. Voir les flèches de la Figure 6 : Tendre la bande.

### 5.2.2 Chaque saison

- Essuyer la cellule photoélectrique qui surveille le niveau des balles.
- Essuyer la bande pour retirer saletés et herbe.
- Nettoyer le bac de balles pour retirer saletés et herbe.

## 5.3 Recherche des pannes et réparations

### 5.3.1 Généralités

Le fonctionnement de l'élévateur est très fiable, mais il peut faire l'objet de légers dysfonctionnements dus à différentes causes.

### 5.3.2 Recherche des pannes

La localisation des pannes peut se dérouler de la manière suivante :

| SYMPTOME                 | CAUSE PROBABLE                            | MESURE À PRENDRE                                                                             |
|--------------------------|-------------------------------------------|----------------------------------------------------------------------------------------------|
| La bande patine.         | → La bande n'est pas suffisamment tendue  | → Vérifier si la bande a besoin d'être tendue.                                               |
| La bande ne démarre pas. | → La cellule photoélectrique est obturée. | → Vérifier si la cellule photoélectrique est obturée, par exemple par une feuille. Nettoyer. |
| La bande est bloquée     | → Une balle s'est coincée sur la bande.   | → Débloquer la balle.                                                                        |

Figure 7 : Schéma de recherche des pannes de l'élévateur.

## 6 Installation

### 6.1 Déballage et montage

Si le système est entièrement automatique, consulter le schéma d'installation adapté au client.

- I. Retirer l'emballage.
- II. Fixer l'élévateur au distributeur de balles, au réservoir de balles ou à la fosse à balles au moyen des vis fournies. Voir la Figure 8 : Fixation.

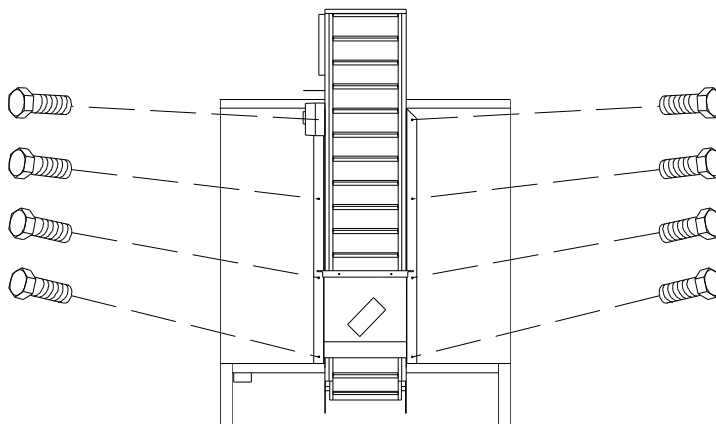


Figure 8 : Fixation

- III. Monter la gouttière à balles au moyen des vis fournies. Voir la Figure 9 : Montage en (1).

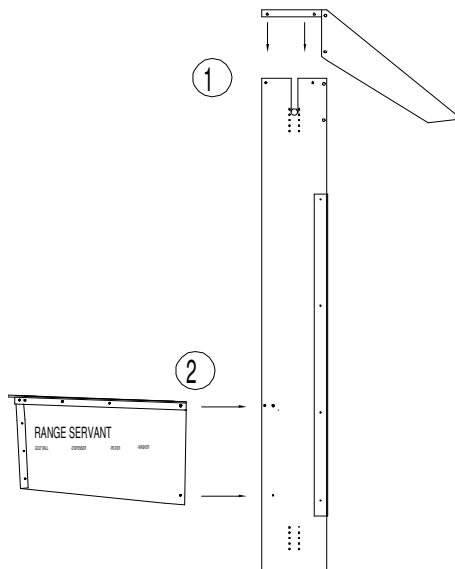


Figure 9 : Montage



IV. Visser le bac de balles sur l'élévateur à l'aide des vis fournies. Voir la Figure 9 : Montage en (2).

V. Raccorder l'élévateur au réseau d'alimentation électrique

# 7 Pièces détachées

## 7.1 Numéros des pièces détachées

### 7.1.1 Élévateur pour machines à dessus plat : RS-1.8/Ultima-1.4

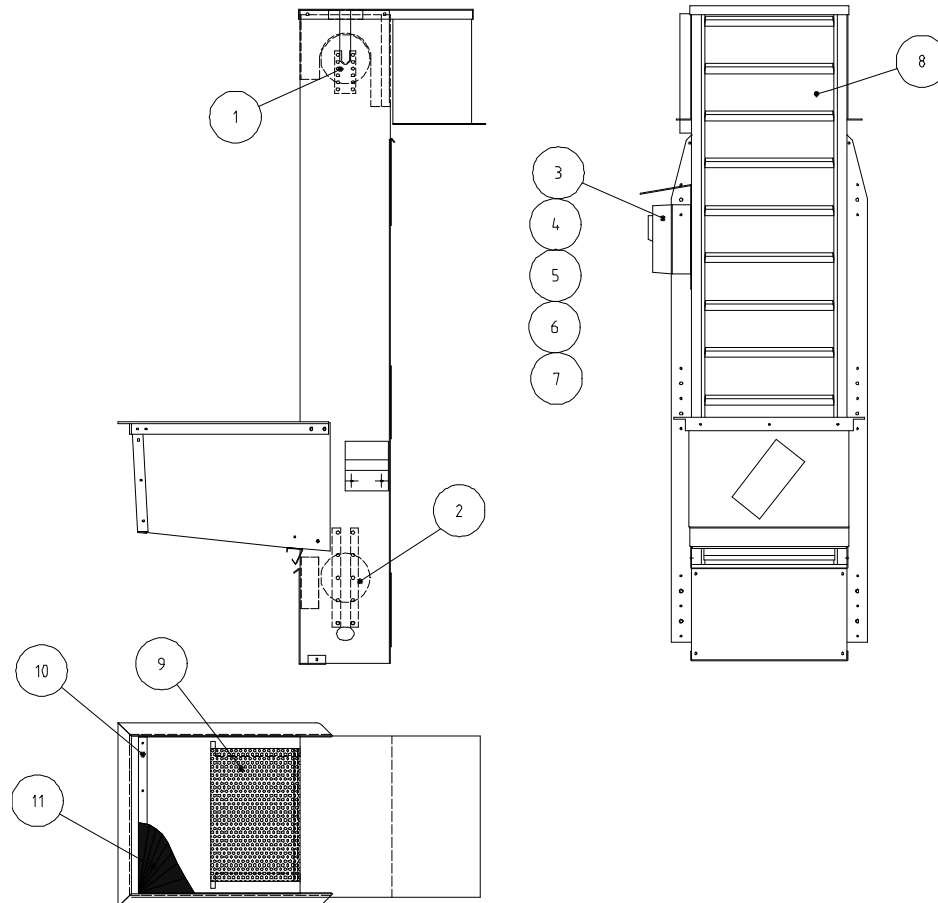


Figure 10 : Élévateur pour machines à dessus plat

| Rep. | N° Réf. | Désignation                                  | Quantité |
|------|---------|----------------------------------------------|----------|
| 1    | 40 0520 | moteur, 230 V                                | 1        |
| 2    | 40 0610 | tambour libre                                | 1        |
| 3    | 42 0250 | boîtier avec protection anti-surchage        | 1        |
| 4    | 42 0365 | connecteur 230 V                             | 1        |
| 5    | 40 0235 | condensateur, 6 $\mu$ f                      | 1        |
| 6    | 42 0270 | amplificateur cellule photoélectrique, 230 V | 1        |
| 7    | 42 0360 | relais 230 V                                 | 1        |
| 8    | EGA0000 | bande de convoyeur, 1.4m                     | 1        |
| 8    | 41 0650 | bande de convoyeur, 1.8m                     | 1        |
| 9    | 401100  | Arrêt de boule                               | 1        |
| 10   | 401010  | Rebord                                       | 1        |
| 11   | 401000  | En caoutchouc natte                          | 1        |

## 7.1.2 Élévateur pour machines à dessus conique : RS-2.3/Ultima-2.1

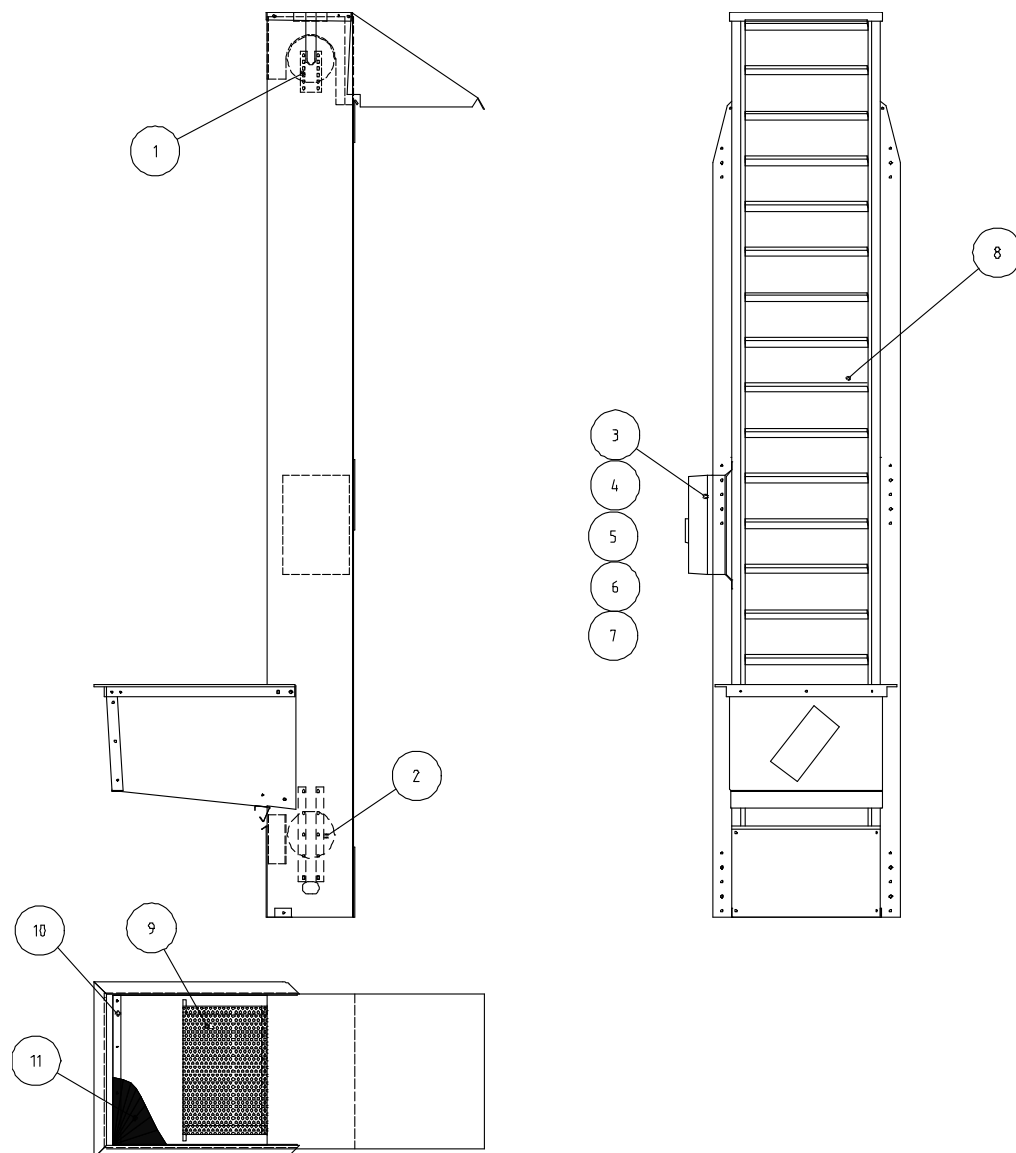


Figure 11 : Élévateur pour machines à dessus conique

| Rep. | N° Réf. | Désignation                                  | Quantité |
|------|---------|----------------------------------------------|----------|
| 1    | 40 0520 | moteur, 230 V                                | 1        |
| 2    | 40 0610 | tambour libre                                | 1        |
| 3    | 42 0250 | boîtier avec protection anti-surcharge       | 1        |
| 4    | 42 0365 | connecteur 230 V                             | 1        |
| 5    | 40 0235 | condensateur, 6 $\mu$ f                      | 1        |
| 6    | 42 0270 | amplificateur cellule photoélectrique, 230 V | 1        |
| 7    | 42 0360 | relais 230 V                                 | 1        |
| 8    | EHA0000 | bande de convoyeur, 2.1m                     | 1        |
| 8    | 42 0650 | bande de convoyeur, 2.3m                     | 1        |
| 9    | 401100  | Arrêt de boule                               | 1        |
| 10   | 401010  | Rebord                                       | 1        |
| 11   | 401000  | En caoutchouc natte                          | 1        |

### 7.1.3 Élévateur pour fosse à balles

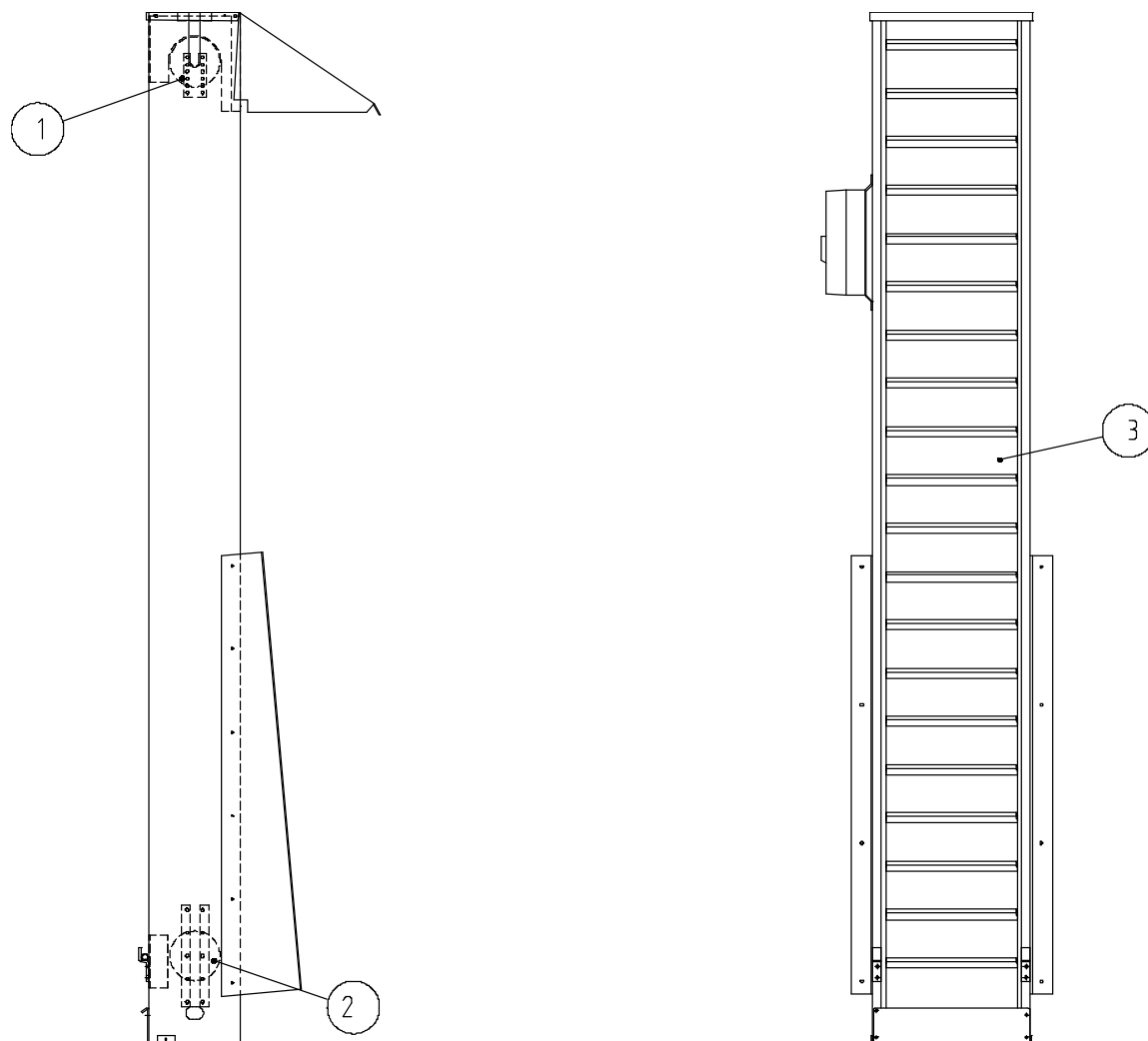


Figure 12 : Élévateur pour fosse à balles

| Rep. | N° Réf. | Désignation                           | Quantité |
|------|---------|---------------------------------------|----------|
| 1    | EAA0001 | moteur, 230 V, triphasé               | 1        |
| 2    | 40 0610 | tambour libre                         | 1        |
| 3    | 42 0650 | bande de convoyeur, élévateur de 2.3m | 1        |

## 7.1.4 Élévateur à plusieurs niveaux

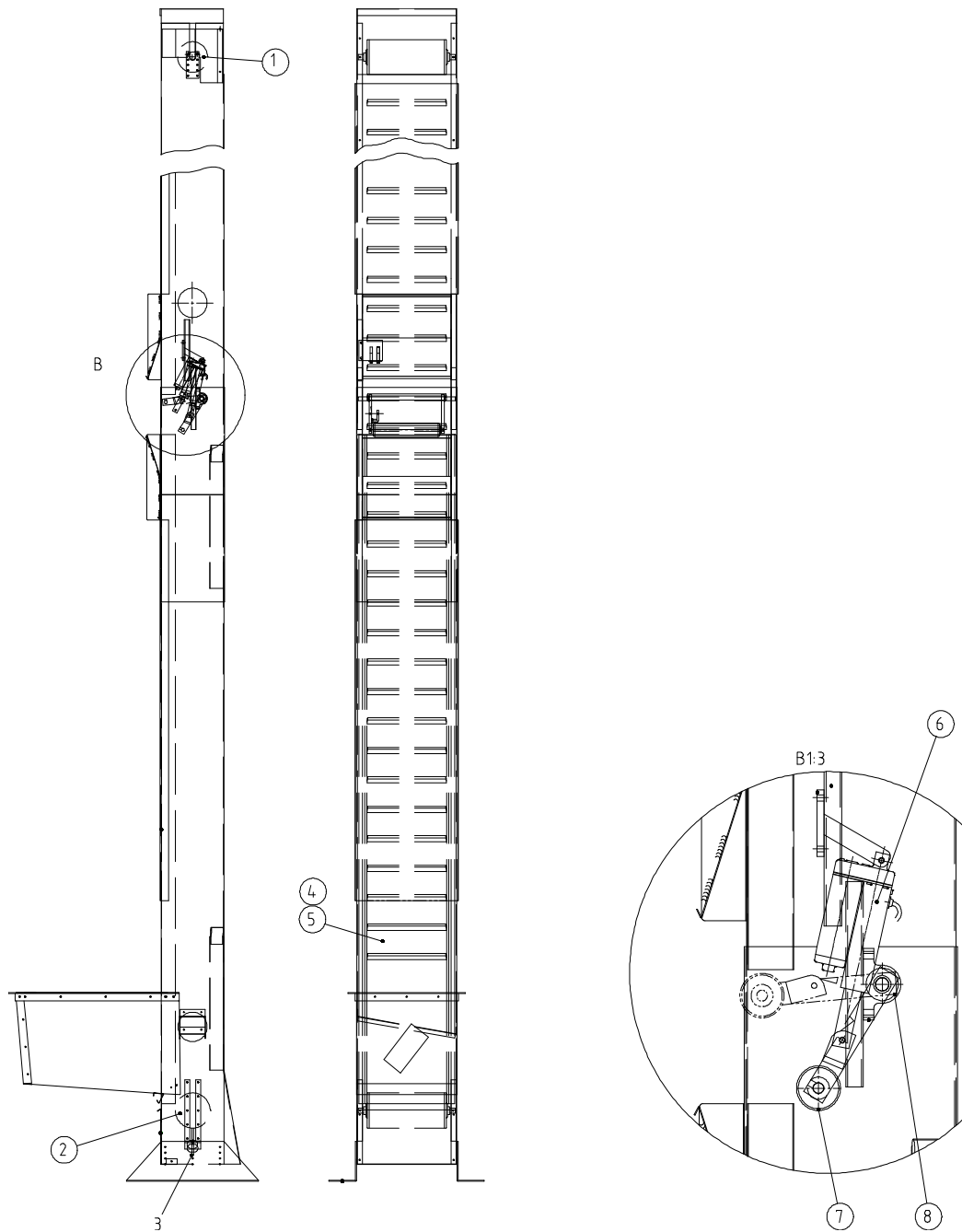


Figure 13 : Élévateur à plusieurs niveaux

| Rep. | N° Réf. | Désignation        | Quantité |
|------|---------|--------------------|----------|
| 1    | EDA0004 | moteur             | 1        |
| 2    | EDA0005 | tambour libre      | 1        |
| 3    | EDM0007 | butoir tendeur     | 2        |
| 4    | EDA0001 | bande de convoyeur | 1        |
| 5    | 45 0400 | plaque d'éjecteur  | X        |
| 6    | 45 0700 | piston             | 1        |
| 7    | EDA0000 | galet d'éjecteur   | 1        |
| 8    | 10 4650 | roulement          | 2        |

## 8 Revendeurs et représentants

La liste ci-dessous contient les renseignements dont vous avez besoin pour contacter la société Range Servant la plus proche.

Les modifications sont mises à jour sur notre page Internet, à l'adresse suivante : <http://www.rangeservant.com>

### 8.1 Siège social

#### Suède

#### Range Servant AB

Skallebackavägen 11

302 41 HALMSTAD

Telephone: +46 35 10 92 40

Fax: +46 35 10 82 20

E-Mail: [sales@rangeservant.com](mailto:sales@rangeservant.com)

### 8.2 Votre Représentant de ventes

